

Výroční zpráva

2002





Naše služby mluví za nás

Obsah

- 3 Profil společnosti
- 4 Úvodní slovo předsedy představenstva
- 5 Statutární orgány a vedení společnosti
- 6 Významné události roku 2002
- 7 Zpráva představenstva
 - Hlavní oblasti činnosti
 - Obchodní politika, marketing
 - Investice
 - Finanční situace
 - Zaměstnanecká politika a sociální program
 - Očekávaný vývoj, cíle a záměry
- 11 Výrok auditora
- 12 Roční účetní závěrka
- 20 Příloha roční účetní závěrky
- 37 Přílohy
- 46 Zpráva o vztazích mezi propojenými osobami
- 48 Identifikační a kontaktní údaje



Zptejte se našich klientů

Společnost GTS CZECH, a.s. je nejsilnějším
alternativním telekomunikačním operátorem
v České republice.

Na českém trhu působí 11 let. Cílem GTS je nabízet zákazníkům jedinečnou kombinaci kvalitních telekomunikačních služeb a tím si udržet pozici největšího alternativního telekomunikačního operátora v zemi.

Intenzivně proto rozšiřujeme svoji síť a pokrytí jednotlivých měst na území České republiky a aktivně se věnujeme tvorbě nových cenově zvýhodněných balíčků služeb šitých zákazníkům na míru. V současnosti provozujeme datová centra v Praze, Brně a Ostravě, která nabízejí zákazníkům špičkový servis na ploše více než 2000 m². Svoji činností významně přispíváme k liberalizaci telekomunikačního prostředí v ČR a vytvoření rovnovážného podílu rozhodujících hráčů na trhu.

Součástí portfolia poskytovaných služeb jsou:

Hlasové služby

- přímé připojení
- nepřímé připojení
- barevné telefony
- doplňkové služby

Datové služby

Internet

Telehousing

Úvodní slovo předsedy představenstva

Rok 2002 byl pro společnost GTS CZECH, a.s. mimořádný. Ve světě vrcholila krize telekomunikačních společností, která se odrazila i v České republice.

Nejprve došlo v návaznosti na bankrot vlastníka společnosti GTS CZECH, a.s. ke spojení jejích aktivit se společností KPNQwest Czechia s.r.o. V témže roce obě společnosti získaly nového stabilního vlastníka – společnost AnTel Group.

Ve stejném období společnost GTS CZECH, a.s. prošla certifikačním procesem ISO. Systém managementu jakosti umožňuje dále zlepšovat práci společnosti ve vztahu k jejím obchodním partnerům. V obchodní politice pokračovalo úsilí o zkvalitňování produktového portfolia a zavádění CRM jako moderního způsobu práce se zákazníkem.

Tak jako předchozí roky, i rok 2002 byl ve znamení úsilí společnosti GTS CZECH, a.s. a dalších alternativních operátorů o dosažení skutečně liberalizovaného a konkurenčního prostředí v českých telekomunikacích. Z tohoto hlediska byly významné především dvě události – umožnění poskytování služby Volba operátora (červenec) a přečíslování telefonních stanic v České republice (září). Společnost GTS CZECH, a.s. obě tyto události zvládla bez jakýchkoli technických nebo organizačních problémů.

Přes všechny výše uvedené skutečnosti a s nimi spojenou rozsáhlou restrukturalizací vnitřních struktur společnosti se GTS CZECH, a.s. podařilo díky rychlému růstu počtu zákazníků jak udržet provozní efektivitu, tak kladnou hodnotu EBITDA, dále posílit své postavení coby významného telekomunikačního operátora ve firemním sektoru. Společnost získala mnoho důležitých zákazníků, což je základem pro její další úspěšný rozvoj.

Jsem přesvědčen, že úsilí, které v roce 2002 vynaložilo vedení společnosti GTS CZECH, a.s. a její zaměstnanci, přinese v roce 2003 další upevnění její pozice jako vedoucího alternativního telekomunikačního operátora na českém trhu.



Ing. Milan Rusnák
předseda představenstva a generální ředitel

Statutární orgány a vedení společnosti

Představenstvo

Ing. Milan Rusnák
předseda představenstva

Ing. Václav Dolínek
člen představenstva

Ing. Zdeněk Rathauský
člen představenstva

Mgr. Irena Valdaufová
člen představenstva (od 27. 5. 2002)

Ing. Michael Hartman
člen představenstva (od 27. 5. 2002)

Poznámka: Přehled o změnách složení představenstva v průběhu roku 2002 je uveden v příloze účetní závěrky.

Dozorčí rada

Ing. Oldřich Zapletal
předseda dozorčí rady

Ing. Milan Bohunský
člen dozorčí rady

Ing. Vladana Švorcová
člen dozorčí rady (od 4. 12. 2002)

Vedení

Generální ředitel
Finanční ředitel
Ředitel technické divize
Ředitel provozní divize
Ředitel divize regulace a strategie
Obchodní ředitel
Ředitel vztahů s operátory
Marketingový ředitel
Ředitelka divize péče o zákazníky

Ing. Milan Rusnák
Ing. Pavel Vožar
Ing. Václav Dolínek
Ing. Zdeněk Rathauský
Ing. Michael Hartman
Ing. Martin Kosinka
Ing. Marko Mijatovič
Ing. David Duroň
Ing. Věra Tichá

Významné události roku 2002

Společnost byla v dubnu 2002 na základě rámcové smlouvy o spolupráci podepsané 1. dubna 2002 provozně sloučena se společností KPNQwest Czechia s.r.o.

Od ledna 2003 společnosti KPNQwest Czechia s.r.o., GTS CZECH, a.s. a GTS Carrier Services /Czech/ s.r.o. podnikají kroky ke sloučení do nástupnické organizace GTS CZECH, a.s. s rozhodným datem 1. ledna 2004 a právně účinným ke dni 31. prosince 2004.

Změny ve vlastnické struktuře v roce 2002

Dne 8. března 2002 vložila společnost GTS European Telecommunications Corp. do společnosti GTS Central Europe Holdings B.V. veškeré své akcie společnosti GTS-Czech, Inc., která je vlastníkem kmenových listinných akcií GTS CZECH, a.s.

Dne 18. března 2002 došlo k převodu podílů ve společnosti GTS Central Europe Holdings B.V. na KPNQwest N.V., společnost založenou a existující podle práva Nizozemského království a patřící do skupiny KPNQwest. V důsledku uvedeného převodu podílů ve společnosti GTS Central Europe Holdings B.V. se GTS CZECH, a.s. stala součástí skupiny KPNQwest a GTS CZECH, a.s. a KPNQwest Czechia s.r.o. se staly ovládanými osobami ve stejném koncernu.

Na společnost KPNQwest N.V. byl v květnu 2002 vyhlášen konkurz. Od té doby začala probíhat jednání s řadou zahraničních investorů o prodeji společnosti KPNQwest Ebone Central Europe B.V. (přejmenovaná spol. GTS Central Europe Holdings B.V.). Ostatní společnosti vlastněné společností KPNQwest N.V. vstoupily do konkurzu či likvidace.

V září 2002 byly dlouhodobé úvěry, a všechny závazky z nich vyplývající, původně poskytnuté společnostmi GTS Network Services Ireland (přejmenovaná v roce 2002 na KPNQwest Network Ireland Ltd) a GTS Financial Services (přejmenovaná v roce 2002 na KPNQwest Finance B.V.) převedeny na nového věřitele – společnost AnTel Holdings (Cyprus) Ltd.

V souvislosti s převodem podílů z holdingu KPNQwest N.V. na AnTel Holdings B.V. byly závazky společnosti GTS CZECH, a.s. vůči společností GTS Group Inc., GTS Network Ireland, GTS Carrier Services Ireland (Ebony), GTS UK a GTS Europe převedeny na AnTel Holdings (Cyprus) Ltd. nebo na GTS Inc. Pohledávky vůči těmto společnostem převedeny na AnTel Holdings (Cyprus) Ltd. a GTS Inc. nebyly, proto na ně byly vytvořeny opravné položky ve výši 100 %.

Dne 9. října 2002 společnost GTS-Czech, Inc. odkoupila podíly minoritních akcionářů (podíl 0,47 % vlastněný panem Ivo Sedlákem a podíl 0,23 % vlastněný panem Jiřím Zajícem) a stala se tak jediným vlastníkem společnosti GTS CZECH, a.s.

V říjnu 2002 byla podepsána smlouva o převodu veškerých podílů ve společnosti KPNQwest Ebone Central Europe B.V. ze společnosti KPNQwest N.V. na společnost AnTel Holdings Ltd, ovládanou nadnárodní investiční skupinou Menatep (na základě smlouvy o smlouvě budoucí o převodu podílů ze srpna 2002). Společnosti GTS CZECH, a.s. a KPNQwest Czechia s.r.o. se tak staly součástí holdingu AnTel.

Zpráva představenstva

Hlavní oblasti činnosti

Služby

Spolehlivá a rychlá komunikace se stala měřítkem úspěchu v mezinárodním obchodě. GTS se během uplynulých let tomuto trendu plně přizpůsobila. Poskytuje zákazníkům v České republice široké spektrum služeb. V jejich rámci spravuje a rozvíjí:

Sítě GTS

Díky vlastní síti v České republice dokážeme přenášet právě tolik dat, kolik je třeba a kam je třeba. Nezáleží na tom, jedná-li se o informace z bankovních účtů, televizní šoty nebo třeba elektronickou sazbu.

Národní telekomunikační síť

Základ telekomunikační sítě GTS v ČR tvoří vysokokapacitní optická páteřní síť, na niž navazuje národní přenosová síť – s kruhově zálohovanou optickou infrastrukturou, která propojuje hlavní průmyslová, obchodní a administrativní centra. V jednotlivých lokalitách pak na přenosovou síť navazuje přístupová síť realizovaná přístupovými okruhy k jednotlivým zákazníkům.

Metropolitní síť

V Praze je vybudována na základě moderních optoelektronických technologií. To umožnilo řízeně sdružit přenos různých informací do jediné univerzální širokopásmové přenosové sítě. Další multifunkční metropolitní sítě jsou budovány v Brně a Ostravě. Síť se rozšiřuje o další instalace prakticky týden co týden. Technologie SDH a ATM poskytují zákazníkům širokou nabídku přenosových služeb přesně podle jejich konkrétních požadavků.

Páteřní IP síť GTS

Je vybudována na zálohovaných digitálních spojích a je neustále rozšiřována o nové přípojné body. Služby GTS se opírají o bezkonkurenční konektivitu, mezinárodní konektivita činí 2x622 Mbps. Pro národní internetový provoz je klíčová konektivita do neutrálního propojovacího uzlu NIX. CZ o přenosové kapacitě 2 Gbps a peeringové dohody se všemi českými ISP nejvyšší úrovně. Internetová síť GTS je jednou z prvních certifikovaných sítí „Cisco Powered Network“ (CPN) ve střední a východní Evropě.

Kontaktní centrum

Kontaktní centrum celodenně poskytuje informační servis o všech aspektech vztahů se zákazníkem.

Dohledové centrum

Pro zajištění stálého spolehlivého provozu telekomunikačních sítí GTS včetně sítí našich zákazníků je síť nepřetržitě monitorována z dohledového centra v Praze. Nepřetržitý proaktivní dohled sítě umožňuje okamžitá opatření, která minimalizují dobu případné opravy. Umožňuje odstranit 80 % závad bez nutnosti výjezdu. Dohledování sítě umožňuje GTS poskytovat zákazníkům nadstandardní servisní podmínky.

Obchodní politika, marketing

GTS měla v závěru roku 2002 víc než 4600 zákazníků v České republice, kteří využívali širokého spektra telekomunikačních služeb společnosti. O jejich kvalitě nejlépe svědčí množství zákazníků mezi všemi kategoriemi uživatelů. Mezi spokojené zákazníky GTS patří i tyto významné orgány státní správy, instituce a podniky:

Business sektor

KPMG
GfK Praha, spol. s r.o.
Coca-Cola Beverages
ABN AMRO BANK N.V.
Atlas.cz
Koh-i-Noor
Ikea
Chemopetrol
Pražská plynárenská

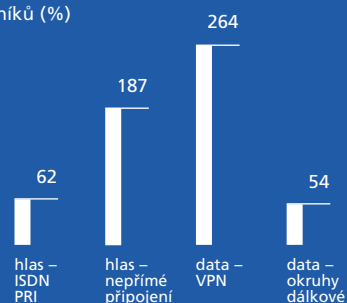
Sektor státní správy

Úřad vlády
Ministerstvo vnitra
Ministerstvo financí
Ministerstvo kultury
Ministerstvo spravedlnosti
Ministerstvo pro místní rozvoj
Kancelář prezidenta republiky

Školství, zdravotnictví, veřejnoprávní média

Universita Karlova
Česká televize
Fakultní nemocnice Král. Vinohrady
Fakultní Thomayerova nemocnice
Akademie věd

Produkty s nejvyšším meziročním nárůstem počtu zákazníků (%)



Investice

Hlavní investice uskutečněné v období posledních dvou let

Struktura investic v roce 2002 (v tis. Kč)

Investice do zákaznických přípojek	164 535
– hlasové přípojky	79 631
– datové okruhy	37 475
– internetové přípojky	46 925
– ostatní	504
Investice do páteřní sítě	162 343
– upgrade kapacity sítě	57 679
– management sítě	4 533
– rozšíření optické sítě Praha	27 817
– upgrade SDH sítě Praha	25 388
– rozšíření páteřní sítě Jižní Morava	31 580
– rozšíření páteřní sítě Severní Morava	12 561
– ostatní	2 785
Investice do informačních systémů	22 159
Celkové investice	349 037

Struktura investic v roce 2001 (v tis. Kč)	
Investice do zákaznických přípojek	512 598
Investice do páteřní sítě	328 492
– upgrade ústředěn	33 649
– upgrade páteřní sítě Praha	122 153
– upgrade páteřní sítě – propojení Prahy a regionů	22 746
– telehouse Praha	55 924
– rozšíření páteřní sítě Jižní Morava	31 682
– rozšíření páteřní sítě Severní Morava	16 033
– ostatní	46 304
Investice do informačních systémů	2 138
Celkové investice	843 227

Finanční investice

Společnost vlastnila v roce 2002 kapitálové podíly v následujících společnostech:

- AGIS Telekomunikace s.r.o. se sídlem Pod hříštěm 6, 101 00 Praha 10 (vlastnický podíl 49 %),
- eldentity, s.r.o. se sídlem Hvězdova 1073/33, 140 21 Praha 4 (vlastnický podíl 10 %),
- FINCOM TERREX s.r.o. v likvidaci (vlastnický podíl 20 %).

Bližší informace k finančním investicím jsou součástí přílohy účetní závěrky.

Údaje o hlavních budoucích investicích s výjimkou finančních investic

Očekávaná struktura investic v roce 2003 (v tis. Kč)	
Investice do zákaznických přípojek	158 087
– hlasové přípojky	62 471
– datové okruhy	47 447
– internetové přípojky	54 617
Investice do páteřní sítě	146 065
– upgrade ústředěn EWSD	50 229
– rozšíření páteřní optické sítě	28 821
– rozšíření páteřní SDH sítě	23 700
– rozšíření páteřní IP sítě	19 263
– ostatní	40 330
Investice do informačních systémů	44 886
Celkové investice	253 319

Finanční situace

Rozvaha

Stálá aktiva

Významnou součástí stálých aktiv je opravná položka k nabytému majetku, která byla vytvořena při sloučení společnosti GTS CZECH, a.s. se společnostmi GTS Czech Net a.s., DATTEL a.s., Dattel Consultancy a.s. a GTS Inec a.s. k 31. 1. 2001.

Opravná položka byla stanovena jako rozdíl mezi účetní hodnotou čistého obchodního jmění slučovaných společností k 30. 6. 2000 a hodnotou čistého obchodního jmění stanovenou soudními znalci v projektu sloučení.

Výše opravné položky k tomuto datu činila 324 325 tis. Kč.

Opravná položka bude odepisována po dobu 15 let.

Hodnota této opravné položky k 31. 12. 2002 činí 282 883 tis. Kč.

Investice do stálých aktiv dosáhly v roce 2002 výše 349 037 tis. Kč. Celková hodnota stálých aktiv však z důvodu ročních odpisů a vyřazení některých položek dlouhodobého majetku klesla ve srovnání s rokem 2001 o 8841 tis. Kč.

Oběžná aktiva

V souvislosti s převodem podílů z holdingu KPNQwest N.V. na AnTel Holdings B.V., který proběhl v září 2002, byly k pohledávkám vůči společnostem z bývalé korporace GTS (GTS Group Inc, GTS Network Ireland, GTS Carrier Services Ireland (Ebone), GTS UK a GTS Europe) vytvořeny 100% opravné položky v celkové výši 177 742 tis. Kč.

Cizí zdroje

Hodnota úvěru poskytnutého v roce 1998 holandskou bankou Nationale Investerings Bank byla v průběhu roku 2002 snížena o úhrady ve výši 60 000 tis. Kč.

Hlavním důvodem významného nárůstu hodnoty ostatních pasív – přechodných účtů pasív ve srovnání s rokem 2001 (2002: 274 361 tis. Kč vs. 2001: 125 040 tis. Kč) jsou kursové rozdíly pasivní vyplývající převážně z dlouhodobých úvěrů čerpaných v minulosti od společnosti GTS Finance v USD.

Výkaz zisku a ztráty

Tržby

Celkové tržby z poskytovaných služeb a prodeje zboží dosažené v roce 2002 činily 1 974 878 tis. Kč. Rok 2002 tedy vykázal nárůst tržeb ve srovnání s rokem 2001 ve výši 24 %.

Na celkových tržbách se podílely jednotlivé typy produktů v tomto poměru:

- hlasové služby 61 %
- datové služby 17 %
- internetové služby 13 %
- ostatní 9 %

Přidaná hodnota

Díky optimalizaci nákladů bylo v roce 2002 dosaženo přidané hodnoty ve výši 30 % z celkových tržeb za poskytované služby a prodej zboží (597 858 tis. Kč), což je o 2 % více než v roce 2001.

Hospodářský výsledek

Hlavním důvodem výrazného nárůstu ztráty z provozní činnosti i celkového výsledku hospodaření před zdaněním bylo vytvoření opravných položek k pohledávkám vůči podnikům z bývalé korporace GTS ve výši 177 742 tis. Kč.

Zaměstnanecká politika a sociální program

Počet a struktura zaměstnanců kopíruje potřeby společnosti.

Důraz je kladen na výběr kvalifikovaných zaměstnanců schopných naplňovat cíle firmy. Velká pozornost je následně věnována rozvoji zaměstnanců cílenými tréninkovými a vzdělávacími aktivitami podporujícími jejich odborné i morální kvality.

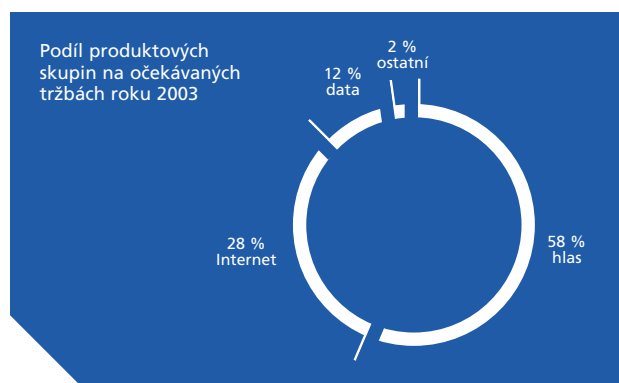
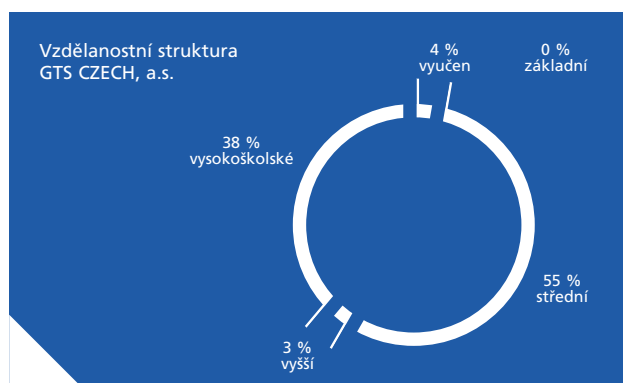
Mzdy působí, zejména svojí nenárokovou částí, jako výkonná motivační složka. Současně s dalšími benefity jsou účinně voleny s ohledem na benchmarkingové průzkumy v oblasti Hi-Tech.

Očekávaný vývoj, cíle a záměry

Vzhledem k tomu, že v roce 2002 došlo k provoznímu sloučení společností GTS CZECH, a.s. a KPNQwest Czechia s.r.o., byl pro rok 2003 stanoven společný rozpočet.

Obě společnosti si tímto rozpočtem stanovili dosažení tržeb roku 2003 ve výši € 74 617 tis. a hospodářského výsledku před odečtením odpisů, úroků a daní ve výši € 14 918 tis.

Jednotlivé služby by se měly podílet na očekávaných tržbách v poměru zobrazeném v následujícím grafu:



Výrok auditora



KPMG Česká republika Audit, spol. s r.o.

Pobřežní 648/1a
186 00 Praha 8
Česká republika

Tel.: +420 222 123 111
Fax: +420 222 123 100
www.kpmg.cz

Zpráva o auditu pro akcionáře společnosti GTS CZECH, a.s.

Na základě provedeného auditu jsme dne 19. prosince 2003 vydali o účetní závěrce, která je součástí této výroční zprávy, zprávu následujícího znění:

„Provedli jsme audit přiložené účetní závěrky společnosti GTS CZECH, a.s. k 31. prosinci 2002. Za účetní závěrku je odpovědný statutární orgán společnosti. Naši odpovědností je vyjádřit na základě auditu výrok o této účetní závěrce.

Audit jsme provedli v souladu se zákonem o auditorech a auditorskými směrnicemi Komory auditorů České republiky. Tyto směrnice požadují, abychom audit naplánovali a provedli tak, abychom získali přiměřenou jistotu, že účetní závěrka neobsahuje významné nesprávnosti. Audit zahrnuje výběrové ověření podkladů prokazujících údaje a informace uvedené v účetní závěrce. Audit rovněž zahrnuje posouzení použitých účetních zásad a významných odhadů učiněných společností a zhodnocení celkové prezentace účetní závěrky. Jsme přesvědčeni, že provedený audit poskytuje přiměřený podklad pro vyjádření našeho výroku.

Neauditovali jsme účetní závěrku k 31. prosinci 2001. V roce 2002 byly na účty mimořádných nákladů a výnosů účtovány opravy účetních operací předchozích let. Tyto opravy představují výnosy ve výši 50 581 tis. Kč a náklady ve výši 35 962 tis. Kč. Celkový dopad těchto účetních operací je zvýšení nákladů a výnosů v roce 2002, které způsobilo snížení ztráty společnosti o částku 14 619 tis. Kč.

Podle našeho názoru účetní závěrka, s výhradou vlivu, který má výše uvedená skutečnost, podává ve všech významných ohledech věrný a poctivý obraz aktiv, závazků, vlastního kapitálu a finanční situace GTS CZECH, a.s. k 31. prosinci 2002 v souladu se zákonem o účetnictví a příslušnými předpisy České republiky.“

Ověřili jsme též soulad ostatních finančních informací uvedených v této výroční zprávě s auditovanou účetní závěrkou. Podle našeho názoru jsou tyto informace ve všech významných ohledech v souladu s námi ověřenou účetní závěrkou.

Za úplnost a správnost zprávy o vztazích mezi propojenými osobami odpovídá statutární orgán společnosti. Naši odpovědností je ověřit správnost údajů uvedených ve zprávě. Nejistili jsme žádné skutečnosti, které by nás vedly k názoru, že zpráva obsahuje významné nesprávnosti.

V Praze, dne 22. června 2004

KPMG Česká republika Audit

KPMG Česká republika Audit, spol. s r.o.

Osvědčení číslo 71

Jan Martinek
Ing. Jan Martinek
Osvědčení číslo 1598



KPMG Česká republika Audit, spol. s r.o., a company incorporated under the Czech Commercial Code, is a member firm of KPMG International, a Swiss cooperative.

IČO 49619187
DIČ 008-49619187

Obchodní rejstřík
vedený Městským
soudem v Praze
oddíl C, vložka 24185.

Živnostenská banka
Praha 1
č. ú./account no.
466016004/0400

Roční účetní závěrka

Rozvaha v plném rozsahu k 31. prosinci 2002 (v tis. Kč)

AKTIVA		2002			2001
		Brutto	Netto	Korekce	Netto
AKTIVA CELKEM		3 648 825	2 514 381	-1 134 444	2 659 019
A.	Pohledávky za upsaný vlastní kapitál	0	0	0	0
B.	Stálá aktiva	2 718 979	1 878 378	-840 601	1 887 219
B. I.	Dlouhodobý nehmotný majetek	57 539	32 570	-24 969	26 027
B. I. 1.	Zřizovací výdaje	103	55	-48	75
	2. Nehmotné výsledky výzkumu a vývoje	0	0	0	0
	3. Software	53 415	28 494	-24 921	23 591
	4. Ocenitelná práva	0	0	0	0
	5. Jiný dlouhodobý nehmotný majetek	0	0	0	624
	6. Nedokončený dlouhodobý nehmotný majetek	4 021	4 021	0	1 737
	7. Poskytnuté zálohy na dlouhodobý nehmotný majetek	0	0	0	0
B. II.	Dlouhodobý hmotný majetek	2 660 888	1 845 746	-815 142	1 860 660
B. II. 1.	Pozemky	0	0	0	0
	2. Stavby	670 000	470 018	-199 982	444 353
	3. Samostatné movité věci a soubory movitých věcí	1 650 507	1 076 789	-573 718	983 210
	4. Pěstitelské celky trvalých porostů	0	0	0	0
	5. Základní stádo a tažná zvířata	0	0	0	0
	6. Jiný dlouhodobý hmotný majetek	33	33	0	55 840
	7. Nedokončený dlouhodobý hmotný majetek	16 023	16 023	0	72 752
	8. Poskytnuté zálohy na dlouhodobý hmotný majetek	0	0	0	0
	9. Opravná položka k nabytému majetku	324 325	282 883	-41 442	304 505
B. III.	Dlouhodobý finanční majetek	552	62	-490	532
B. III. 1.	Podílové cenné papíry a podíly v podnicích s rozhodujícím vlivem	0	0	0	0
	2. Podílové cenné papíry a podíly v podnicích s podstatným vlivem	490	0	-490	490
	3. Ostatní dlouhodobé cenné papíry a podíly	40	40	0	20
	4. Půjčky podnikům ve skupině	0	0	0	0
	5. Jiný finanční majetek	22	22	0	22
	6. Nedokončený dlouhodobý finanční majetek	0	0	0	0
	7. Poskytnuté zálohy na dlouhodobý finanční majetek	0	0	0	0
C.	Oběžná aktiva	860 427	566 584	-293 843	674 971
C. I.	Zásoby	11 490	10 860	-630	2 428
C. I. 1.	Materiál	10 100	10 100	0	2 297
	2. Nedokončená výroba a polotovary	630	0	-630	0
	3. Výrobky	0	0	0	0
	4. Zvířata	0	0	0	0
	5. Zboží	760	760	0	131
	6. Poskytnuté zálohy na zásoby	0	0	0	0

AKTIVA		2002			2001
		Brutto	Netto	Korekce	Netto
C. II.	Dlouhodobé pohledávky	0	0	0	0
C. II. 1.	Pohledávky z obchodního styku	0	0	0	0
	2. Pohledávky ke společníkům a sdružení	0	0	0	0
	3. Pohledávky v podnicích s rozhodujícím vlivem	0	0	0	0
	4. Pohledávky v podnicích s podstatným vlivem	0	0	0	0
	5. Jiné pohledávky	0	0	0	0
C. III.	Krátkodobé pohledávky	807 639	514 426	-293 213	590 214
C. III. 1.	Pohledávky z obchodního styku	773 516	480 303	-293 213	546 330
	2. Pohledávky ke společníkům a sdružení	0	0	0	0
	3. Sociální zabezpečení	0	0	0	0
	4. Stát – daňové pohledávky	24 141	24 141	0	27 922
	5. Pohledávky v podnicích s rozhodujícím vlivem	0	0	0	8 206
	6. Pohledávky v podnicích s podstatným vlivem	0	0	0	0
	7. Jiné pohledávky	9 982	9 982	0	7 756
C. IV.	Finanční majetek	41 298	41 298	0	82 329
C. IV. 1.	Peníze	292	292	0	340
	2. Účty v bankách	41 006	41 006	0	81 989
	3. Krátkodobý finanční majetek	0	0	0	0
	4. Nedokončený krátkodobý finanční majetek	0	0	0	0
D.	Ostatní aktiva – přechodné účty aktiv	69 419	69 419	0	96 827
D. I.	Časové rozlišení	50 185	50 185	0	94 067
D. I. 1.	Náklady příštích období	31 097	31 097	0	42 154
	2. Příjmy příštích období	209	209	0	48
	3. Kursové rozdíly aktivní	18 879	18 879	0	51 865
D. II.	Dohadné účty aktivní	19 234	19 234	0	2 760

PASIVA		2002	2001
PASIVA CELKEM		2 514 381	2 659 019
A.	Vlastní kapitál	-189 165	94 652
A. I.	Základní kapitál	100 000	100 000
A. I. 1.	Základní kapitál	100 000	100 000
	2. Vlastní akcie a vlastní obchodní podíly	0	0
	3. Změny základního kapitálu	0	0
A. II.	Kapitálové fondy	610 526	610 526
A. II. 1.	Emisní ažio	80 974	80 974
	2. Ostatní kapitálové fondy	529 552	529 552
	3. Oceňovací rozdíly z přecenění majetku a závazků	0	0
	4. Oceňovací rozdíly z přecenění při přeměnách	0	0
A. III.	Fondy ze zisku	457	457
A. III. 1.	Zákonný rezervní fond	457	457
	2. Nedělitelný fond	0	0
	3. Statutární a ostatní fondy	0	0
A. IV.	Výsledek hospodaření minulých let	-616 331	-464 236
A. IV. 1.	Nerozdělený zisk minulých let	0	0
	2. Neuhrazená ztráta minulých let	-616 331	-464 236
A. V.	Výsledek hospodaření (+/-)	-283 817	-152 095
B.	Cizí zdroje	2 429 185	2 439 327
B. I.	Rezervy	34 903	51 866
B. I. 1.	Rezervy zákonné	0	0
	2. Rezerva na kursové ztráty	18 741	0
	3. Rezerva na daň z příjmů	0	0
	4. Ostatní rezervy	16 162	51 866
	5. Odložený daňový závazek (pohledávka)	0	0
B. II.	Dlouhodobé závazky	1 028 020	1 006 699
B. II. 1.	Závazky k podnikům s rozhodujícím vlivem	1 028 020	1 006 699
	2. Závazky k podnikům s podstatným vlivem	0	0
	3. Dlouhodobé přijaté zálohy	0	0
	4. Emitované dluhopisy	0	0
	5. Dlouhodobé směnky k úhradě	0	0
	6. Jiné dlouhodobé závazky	0	0

PASIVA		2002	2001
B. III.	Krátkodobé závazky	1 156 262	1 110 762
B. III. 1.	Závazky z obchodního styku	1 140 660	1 095 411
	2. Závazky ke společníkům a sdružení	0	0
	3. Závazky k zaměstnancům	7 927	7 639
	4. Závazky ze sociálního zabezpečení	5 310	5 236
	5. Stát – daňové závazky a dotace	1 937	2 046
	6. Závazky k podnikům s rozhodujícím vlivem	0	0
	7. Závazky k podnikům s podstatným vlivem	0	0
	8. Jiné závazky	428	430
B. IV.	Bankovní úvěry a výpomoci	210 000	270 000
B. IV. 1.	Bankovní úvěry dlouhodobé	150 000	210 000
	2. Běžné bankovní úvěry	60 000	0
	3. Krátkodobé finanční výpomoci	0	60 000
C.	Ostatní pasiva – přechodné účty pasív	274 361	125 040
C. I.	Časové rozlišení	162 735	53 880
C. I. 1.	Výdaje příštích období	0	0
	2. Výnosy příštích období	11 494	10 274
	3. Kursové rozdíly pasivní	151 241	43 606
C. II.	Dohadné účty pasivní	111 626	71 160

Výkaz zisků a ztrát v plném rozsahu k 31. prosinci 2002 (v tis. Kč)

	2002	2001
I. Tržby za prodej zboží	3 154	4 227
A. Náklady vynaložené na prodané zboží	1 752	3 067
+ Obchodní marže	1 402	1 160
II. Výkony	1 971 724	1 586 235
II. 1. Tržby za prodej vlastních výrobků a služeb	1 971 724	1 586 235
II. 2. Změna stavu vnitropodnikových zásob vlastní výroby	0	0
II. 3. Aktivace	0	0
B. Výkonová spotřeba	1 375 268	1 142 624
B. 1. Spotřeba materiálu a energie	27 384	28 158
B. 2. Služby	1 347 884	1 114 466
+ Přidaná hodnota	597 858	444 771
C. Osobní náklady	248 617	192 045
C. 1. Mzdové náklady	179 898	142 937
C. 2. Odměny členům orgánů společnosti a družstva	0	0
C. 3. Náklady na sociální zabezpečení	65 385	45 926
C. 4. Sociální náklady	3 334	3 182
D. Daně a poplatky	16 705	13 592
E. Odpisy dlouhodobého nehmotného a hmotného majetku	309 970	201 864
III. Tržby z prodeje dlouhodobého majetku a materiálu	7 193	563
F. Zůstatková cena prodaného dlouhodobého majetku a materiálu	5 211	-14
IV. Zúčtování rezerv a časového rozlišení provozních výnosů	0	0
G. Tvorba rezerv a časového rozlišení provozních nákladů	16 162	0
V. Zúčtování opravných položek do provozních výnosů	29 003	0
H. Zúčtování opravných položek do provozních nákladů	258 424	79 882
VI. Ostatní provozní výnosy	146	2 559
I. Ostatní provozní náklady	9 024	4 546
VII. Převod provozních výnosů	0	0
J. Převod provozních nákladů	0	0
* Provozní výsledek hospodaření	-229 913	-44 022
VIII. Tržby z prodeje cenných papírů a podílů	0	0
K. Prodané cenné papíry a podíly	0	0
IX. Výnosy z dlouhodobého finančního majetku	0	0
IX. 1. Výnosy z cenných papírů a podílů v podnicích ve skupině	0	0
IX. 2. Výnosy z ostatních dlouhodobých cenných papírů a podílů	0	0
IX. 3. Výnosy z ostatního dlouhodobého finančního majetku	0	0
X. Výnosy z krátkodobého finančního majetku	0	0

	2002	2001
L. Náklady z finančního majetku	0	0
XI. Výnosy z přecenění majetkových cenných papírů	0	0
M. Náklady z přecenění majetkových cenných papírů	0	0
XII. Zúčtování rezerv do finančních výnosů	51 866	29 948
N. Tvorba rezerv na finanční náklady	18 741	52 343
XIII. Zúčtování opravných položek do finančních výnosů	0	0
O. Zúčtování opravných položek do finančních nákladů	0	0
XIV. Výnosové úroky	669	889
P. Nákladové úroky	78 831	96 743
XV. Ostatní finanční výnosy	10 486	5 896
Q. Ostatní finanční náklady	25 766	17 369
XVI. Převod finančních výnosů	0	0
R. Převod finančních nákladů	0	0
* Finanční výsledek hospodaření	-60 317	-129 722
S. Daň z příjmů za běžnou činnost	8 206	-11 223
S. 1. - splatná	0	0
S. 2. - odložená	8 206	-11 223
** Výsledek hospodaření za běžnou činnost	-298 436	-162 521
XVII. Mimořádné výnosy	50 581	12 898
T. Mimořádné náklady	35 962	2 472
U. Daň z příjmů z mimořádné činnosti	0	0
U. 1. - splatná	0	0
U. 2. - odložená	0	0
* Mimořádný výsledek hospodaření	14 619	10 426
W. Převod podílu na výsledku hospodaření společníkům (+/-)	0	0
*** Výsledek hospodaření za účetní období(+/-)	-283 817	-152 095
Výsledek hospodaření před zdaněním (+/-)	-275 611	-163 318

Přehled o peněžních tocích k 31. prosinci 2002 (v tis. Kč)

	2002	2001
P. Stav peněžních prostředků a peněžních ekvivalentů na začátku účetního období	82 329	1 796
Peněžní toky z hlavní výdělečné činnosti		
Z: Účetní zisk nebo ztráta z běžné činnosti před zdaněním	-290 230	-173 744
A.1. Úpravy o nepeněžní operace	626 554	588 325
A.1.1. Odpisy stálých aktiv	309 970	222 761
A.1.2. Změna stavu:	240 404	269 724
A.1.2.1. opravné položky k nabytému majetku	21 622	
A.1.2.2. rezerv a ostatních opravných položek	218 782	-14
A.1.3. Zisk(-) ztráta(+) z prodeje stálých aktiv	-1 982	
A.1.4. Zisk(-) ztráta(+) z prodeje cenných papírů		
A.1.5. Výnosy z dividend a podílu na zisku		
A.1.6. Vyúčtované nákladové a výnosové úroky	78 162	95 854
A.1.7. Případné úpravy o ostatní nepeněžité operace		
A* Čistý peněžní tok z provozní činnosti před finančními položkami, změnami pracovního kapitálu a mimořádnými položkami	336 324	414 581
A.2. Změna potřeby pracovního kapitálu	56 724	329 350
A.2.1. Změna stavu pohledávek z provozní činnosti a přechodných účtů aktiv	-131 558	-590 016
A.2.2. Změna stavu krátkodobých závazků z provozní činnosti a přechodných účtů pasiv	196 146	921 874
A.2.3. Změna stavu zásob	-7 864	-2 508
A.2.4. Změna stavu finančního majetku, který není zahrnut do peněžních prostředků		
A.** Čistý peněžní tok z provozní činnosti před finančními položkami, zdaněním a mimořádnými položkami	393 048	743 931
A.3. Zaplacené úroky s výjimkou kapitalizovaných úroků	-27 194	-151 171
A.4. Přijaté úroky	-889	-67 016
A.5. Zaplacená daň z příjmů za běžnou činnost a doměrky daně za minulá období	-8 206	-98
A.6. Příjmy a výdaje spojené s mimořádnými účetními případy	-18 271	10 426
A.7. Přijaté dividendy a podíly na zisku		
A.*** Čistý peněžní tok z provozní činnosti	338 488	536 072
Peněžní toky z investiční činnosti		
B.1. Nabytí stálých aktiv	-348 567	-1 825 133
B.1.1. Nabytí dlouhodobého hmotného majetku	-330 425	-1 803 941
B.1.2. Nabytí dlouhodobého nehmotného majetku	-18 612	-21 192
B.1.3. Nabytí dlouhodobého finančního majetku	470	
B.2. Příjmy z prodeje stálých aktiv	7 727	
B.2.1. Příjmy z prodeje dlouhodobého hmotného a nehmotného majetku	7 727	
B.2.2. Příjmy z prodeje dlouhodobého finančního majetku		
B.3. Půjčky a úvěry spřízněným osobám		-22
B.*** Čistý peněžní tok vztahující se k investiční činnosti	-340 840	-1 825 155

	2002	2001	
Peněžní toky z finančních činností			
C.1.	Změna stavu dlouhodobých, popř. krátkodobých závazků z finanční oblasti	-38 679	911 932
C.2.	Dopady změn vlastního kapitálu na peněžní prostředky		457 684
C.2.1.	Zvýšení základního kapitálu, emisního ážia event. rezervního fondu		178 885
C.2.2.	Vyplacení podílu na vlastním kapitálu společníkům		
C.2.3.	Další vklady peněžních prostředků společníků a akcionářů		278 799
C.2.4.	Úhrada ztráty společníky		
C.2.5.	Platby z fondů tvořených ze zisku		
C.2.6.	Vyplacené dividendy nebo podíly na zisku včetně zaplacené srážkové daně		
C.***	Čistý peněžní tok vztahující se k finanční činnosti	-38 679	1 369 616
F.	Čisté zvýšení nebo snížení peněžních prostředků	-41 031	80 533
R.	Stav peněžních prostředků a peněžních ekvivalentů na konci období	41 298	82 329

Příloha roční účetní závěrky

Rok končící 31. prosincem 2002 (v tis. Kč)

1. Charakteristika a hlavní aktivity

Vznik a charakteristika společnosti

GTS CZECH, a.s. („společnost“) vznikla 29. listopadu 1995 pod jménem CETI ČR, a.s. Změna názvu z CETI ČR, a.s. na GTS CZECH, a.s. byla zapsána do obchodního rejstříku dne 8. listopadu 1999. Do konce ledna 2001 sloužila společnost jako společnost holdingová. Ke dni 31. ledna 2001 byla sloučena se společnostmi DATTEL a.s., GTS Czech Net a.s., GTS Inec a.s. a DATTEL Consultancy, a.s. a stala se jejich nástupnickou organizací. Hlavním předmětem podnikání této nástupnické společnosti je poskytování telekomunikačních služeb (hlasových, datových i internetových) a poskytování veřejné telefonní služby prostřednictvím veřejné pevné telekomunikační sítě.

Společnost byla v dubnu 2002 na základě rámcové smlouvy o spolupráci podepsané 1. dubna 2002 provozně sloučena se společností KPNQwest Czechia s.r.o. Od ledna 2003 společnosti KPNQwest Czechia s.r.o., GTS CZECH, a.s. a GTS Carrier Services /Czech/ s.r.o. podnikají kroky ke sloučení do nástupnické organizace GTS CZECH, a.s. s rozhodným datem 1. ledna 2004 a právně účinným ke dni 31. prosince 2004.

Vlastníci společnosti

Jediným akcionářem společnosti je k 31. prosinci 2002 GTS-Czech, Inc., Spojené státy americké.

Změny ve vlastnické struktuře v roce 2002

Dne 8. března 2002 vložila společnost GTS European Telecommunications Corp. do společnosti GTS Central Europe Holdings B.V. veškeré své akcie společnosti GTS-Czech, Inc., která je vlastníkem kmenových listinných akcií GTS CZECH, a.s. (viz příloha 1).

Dne 18. března 2002 došlo k převodu podílů ve společnosti GTS Central Europe Holdings B.V. na KPNQwest N.V., společnost založenou a existující podle práva Nizozemského království a patřící do skupiny KPNQwest. V důsledku uvedeného převodu podílů ve společnosti GTS Central Europe Holdings B.V. se GTS CZECH, a.s. stala součástí skupiny KPNQwest a GTS CZECH, a.s. a KPNQwest Czechia s.r.o. se staly ovládanými osobami ve stejném koncernu (viz příloha č. 2).

Na společnost KPNQwest N.V. byl v květnu 2002 vyhlášen konkurz. Od té doby začala probíhat jednání s řadou zahraničních investorů o prodeji společnosti KPNQwest Ebone Central Europe B.V. (přejmenovaná spol. GTS Central Europe Holdings B.V.). Ostatní společnosti vlastněné společností KPNQwest N.V. vstoupily do konkurzu či likvidace.

V září 2002 byly dlouhodobé úvěry, a všechny závazky z nich vyplývající, původně poskytnuté společnostmi GTS Network Services Ireland (přejmenovaná v roce 2002 na KPNQwest Network Ireland Ltd) a GTS Financial Services (přejmenovaná v roce 2002 na KPNQwest Finance B.V.) převedeny na nového věřitele – společnost AnTel Holdings (Cyprus) Ltd.

V souvislosti s převodem podílů z holdingu KPNQwest N.V. na AnTel Holdings B.V. byly závazky společnosti GTS CZECH, a.s. vůči společnostem GTS Group Inc., GTS Network Ireland, GTS Carrier Services Ireland (Ebone), GTS UK a GTS Europe převedeny na AnTel Holdings (Cyprus) Ltd. nebo na GTS Inc. Pohledávky vůči těmto společnostem převedeny na AnTel Holdings (Cyprus) Ltd. a GTS Inc. nebyly, proto na ně byly vytvořeny opravné položky ve výši 100 %.

Dne 9. října 2002 společnost GTS-Czech, Inc. odkoupila podíly minoritních akcionářů (podíl 0,47 % vlastněný panem Ivo Sedlákem a podíl 0,23 % vlastněný panem Jiřím Zajícem) a stala se tak jediným vlastníkem společnosti GTS CZECH, a.s.

V říjnu 2002 byla podepsána smlouva o převodu veškerých podílů ve společnosti KPNQwest Ebone Central Europe B.V. ze společnosti KPNQwest N.V. na společnost AnTel Holdings Ltd, ovládanou nadnárodní investiční skupinou Menatep (na základě smlouvy o smlouvě budoucí o převodu podílů ze srpna 2002). Společnosti GTS CZECH, a.s. a KPNQwest Czechia s.r.o. se tak staly součástí holdingu AnTel (viz příloha 3).

Sídlo společnosti

GTS CZECH, a.s.
Hvězdova 1073/33
140 21 Praha 4
Česká republika

Členové představenstva a dozorčí rady k 31. prosinci 2002

Členové představenstva

Ing. Milan Rusnák (předseda)
Ing. Václav Dolínek
Ing. Zdeněk Rathauský
Mgr. Irena Valdaufová (od 27. 5. 2002)
Ing. Michael Hartman (od 27. 5. 2002)

Členové dozorčí rady

Ing. Oldřich Zapletal (předseda)
Ing. Milan Bohunský
Ing. Vladana Švorcová (od 4. 12. 2002)

Popis změn a dodatků provedených v uplynulém účetním období v obchodním rejstříku

Statutární orgán – představenstvo:

vymazáno – Mgr. Petr Borecký, člen představenstva (zapsáno k 21. 6. 2002)
vymazáno – Ing. Tomáš Budník, člen představenstva (zapsáno k 21. 6. 2002)
zapsáno – Ing. Zdeněk Rathauský, člen představenstva (zapsáno k 25. 4. 2002)
zapsáno – Ing. Irena Valdaufová (Macháčková), člen představenstva (zapsáno k 21. 6. 2002)
zapsáno – Ing. Michael Hartman, člen představenstva (zapsáno k 21. 6. 2002)

Organizační struktura

Organizační struktura je společná pro společnosti GTS CZECH, a.s. a KPNQwest Czechia s.r.o. a je rozdělena do čtyř divizí (technická, provozní, finanční a komerční), které se dále dělí na úseky (s výjimkou úseků řízených přímo generálním ředitelem). Nižším organizačním článkem než úsek je oddělení. Nejnižším článkem organizační struktury je pracovní tým.

2. Zásadní účetní postupy používané společností

(a) Dlouhodobý hmotný a nehmotný majetek

Hmotný a nehmotný dlouhodobý majetek je evidován v pořizovací ceně. Dlouhodobý hmotný majetek v pořizovací ceně do 10 tis. Kč a dlouhodobý nehmotný majetek v pořizovací ceně do 20 tis. Kč není vykazován v rozvaze a je účtován do nákladů v roce jeho pořízení. Dlouhodobý hmotný majetek v pořizovací ceně nad 10 tis. Kč a dlouhodobý nehmotný majetek v pořizovací ceně nad 20 tis. Kč je odpisován do nákladů postupně dle odpisového plánu.

Ocenění dlouhodobého majetku vlastní výroby zahrnuje přímý materiál, přímé mzdy a režijní náklady přímo spojené s jeho výrobou až do doby jeho aktivace.

V následující tabulce jsou uvedeny metody a doby odpisování podle skupin majetku:

Majetek	Metoda	Doba odpisování
Stavby – technické zhodnocení budov	Lineární	10 let
Stavby – optické a metalické kabely	Lineární	10 let
Samostatné movité věci – zařízení pro opravu a údržbu	Lineární	7 let
Samostatné movité věci – ústředny	Lineární	7 let
Samostatné movité věci – mikrovlnná zařízení	Lineární	7 let
Samostatné movité věci – přenosová zařízení	Lineární	7 let
Samostatné movité věci – netelekomunikační technologie	Lineární	7 let
Samostatné movité věci – IT technologie	Lineární	3 roky
Samostatné movité věci – kancelářská technika	Lineární	3 roky
Samostatné movité věci – nábytek a ostatní inventář	Lineární	5 let
Samostatné movité věci – dopravní prostředky	Lineární	4 roky
Zřizovací výdaje	Lineární	5 let
Software	Lineární	3 roky
Opravná položka k nabytému majetku	Lineární	15 let

Technická zhodnocení na najatém hmotném majetku jsou odpisována lineární metodou po dobu trvání nájemní smlouvy, nebo po dobu odhadované životnosti, a to vždy po tu, která je kratší.

(b) Dlouhodobý finanční majetek

Dlouhodobý finanční majetek v podnicích ve skupině je účtován v ceně pořízení. Je-li tržní hodnota tohoto finančního majetku trvale nižší než jeho účetní hodnota, je tato účetní hodnota snížena na hodnotu tržní.

Ostatní dlouhodobé cenné papíry jsou oceněny v ceně pořízení. Výnosy z tohoto majetku jsou zahrnuty ve výnosech z dlouhodobého finančního majetku.

(c) Zásoby

Materiál je účtován v pořizovacích cenách. Pořizovací cena zahrnuje cenu pořízení, celní poplatky, skladovací poplatky při dopravě a dopravné. Materiál je oceňován metodou váženého průměru.

Nedokončená výroba a hotové výrobky jsou oceňovány v cenách, které zahrnují cenu materiálu, práce a proporcionalní část výrobních režijních nákladů podle stavu rozpracovanosti.

(d) Stanovení opravných položek a rezerv

Společnost tvoří opravné položky (s výjimkou opravné položky k nabytému majetku) netto způsobem, tj. do nákladů nebo výnosů se účtuje částka ve výši rozdílu stavu opravných položek na počátku a konci účetního období.

Dlouhodobý hmotný a nehmotný majetek

Opravná položka k dlouhodobému hmotnému i nehmotnému majetku se vytváří na základě analýzy jeho využitelnosti.

Cenné papíry a dlouhodobý finanční majetek

Společnost tvoří opravnou položku na dlouhodobý finanční majetek, a to ve výši rozdílu mezi účetní hodnotou a tržní cenou nebo hodnotou podílu na vlastním kapitálu v případě, kdy tržní cena nemůže být určena. Tržní cena je cena dosažená na veřejném kapitálovém trhu k poslednímu pracovnímu dni účetního období, případně cena stanovená kvalifikovaným odhadem.

Zásoby

Opravné položky jsou vytvářeny v případech, kdy ocenění použité v účetnictví je přechodně vyšší než současná tržní hodnota příslušných zásob.

Pohledávky

Výše opravné položky k pohledávkám je stanovena uplatněním následujících procentních sazeb v závislosti na časové struktuře pochybných pohledávek:

Počet dní po splatnosti	% sazba
1 – 30 dní	5 %
31 – 60 dní	10 %
61 – 90 dní	20 %
91 – 120 dní	50 %
121 – více dní	100 %

Společnost dále stanoví opravné položky k pochybným pohledávkám na základě vlastní analýzy platební schopnosti svých zákazníků.

Pohledávky za spřízněnými společnostmi jsou označeny za pochybné pouze v případě, kdy je dlužící společnost v konkurzu nebo v případě, kdy byla vyčleněna mimo skupinu (tzn. pohledávky vůči této společnosti se stávají pohledávkami za třetí stranou).

Ostatní rezervy

Společnost tvoří rezervy na:

- sociální a zdravotní pojištění z bonusů a provizí, na které byla ke konci roku vytvořena dohadná položka pasivní a které budou vyplaceny do 31. ledna následujícího roku,
- nevyčerpanou dovolenou, která bude v následujícím roce zaměstnanci vybrána nebo zaměstnavatelem proplacena,
- na potenciální závazky vyplývající z neuzavřených právních sporů.

(e) Přepočty cizích měn

Společnost používá pro přepočet cizích měn denní kurz ČNB. V průběhu roku se účtuje pouze o realizovaných kurzových ziscích a ztrátách.

Aktiva a pasiva v zahraniční měně jsou k rozvahovému dni přepočítávána podle oficiálního kurzu ČNB. Nerealizované kurzové zisky a ztráty se vykazují v rozvaze a na nerealizované kurzové ztráty se tvoří rezerva, pokud nejsou kurzová rizika kryta zajišťovacími instrumenty.

(f) Najatý majetek

Společnost účtuje o najatém majetku tak, že zahrnuje leasingové splátky do nákladů rovnoměrně po dobu trvání nájmu. Při ukončení nájmu a uplatnění možnosti odkupu je předmět leasingu zařazen do dlouhodobého majetku v kupní ceně.

(g) Daň z příjmů

Daň z příjmů za dané období se skládá ze splatné daně a ze změny stavu v odložené dani. Splatná daň zahrnuje daň vypočtenou z daňového základu s použitím daňové sazby platné v běžném roce a veškeré doměrky a vratky za minulá období.

V případě, že okamžik sestavení účetní závěrky předchází okamžiku stanovení výše daňové povinnosti, společnost vytváří rezervu na daň z příjmů. V následujícím účetním období společnost rezervu rozpustí a zaúčtuje zjištěnou daňovou povinnost.

Odložená daň vychází z veškerých dočasných rozdílů mezi účetní a daňovou hodnotou aktiv a pasív s použitím očekávané daňové sazby platné pro následující období.

O odložené daňové pohledávce se účtuje pouze v případě, kdy neexistuje pochybnost o jejím dalším uplatnění v následujících účetních obdobích.

(h) Závazky, úvěry a finanční výpomoci

Společnost klasifikuje část dlouhodobých závazků, bankovních úvěrů a finančních výpomocí, jejichž doba splatnosti je kratší než jeden rok vzhledem k datu účetní závěrky, jako krátkodobé.

3. Změna účetních metod a postupů

Společnost od 1. ledna 2002 využívá dle platných postupů účtování k evidenci drobného dlouhodobého majetku účtů skupiny 022 a 013. K tomuto dni byly tedy převedeny zůstatky účtů 028 na nově vytvořené analytické účty v rámci skupiny 022 a zůstatky účtů 018 na nově vytvořené analytické účty v rámci skupiny 013.

4. Dlouhodobý majetek

(a) Dlouhodobý nehmotný majetek

	Zřizovací výdaje	Nedokončený nehmotný majetek	Software	Celkem
Pořizovací cena				
Zůstatek k 1. 1. 2002	103	1 737	37 087	38 927
Přírůstky	–	3 620	14 992	18 612
Přeúčtování	–	-1 336	1 336	0
Zůstatek k 31. 12. 2002	103	4 021	53 415	57 539
Oprávký				
Zůstatek k 1. 1. 2002	28	–	12 872	12 900
Odpisy	20	–	12 049	12 069
Zůstatek k 31. 12. 2002	48	–	24 921	24 969
Zůstatková hodnota 1. 1. 2002	75	1 737	24 215	26 027
Zůstatková hodnota 31. 12. 2002	55	4 021	28 494	32 570

(b) Dlouhodobý hmotný majetek

	Stavby	Stroje a zařízení	Dopravní prostředky	Nedokončený hmotný majetek	Opravná polož- ka k nabyté- mu majetku	Celkem
Požizovací cena						
Zůstatek k 1. 1. 2002	586 159	1 379 983	2 356	72 752	324 325	2 365 575
Přírůstky	75 165	242 880	–	12 380	–	330 425
Úbytky	934	25 918	–	8 020	–	34 872
Přeúčtování	9 610	51 239	–	61 089	–	240
Zůstatek k 31. 12. 2002	670 000	1 648 184	2 356	16 023	324 325	2 660 888
Oprávký						
Zůstatek k 1. 1. 2002	141 806	341 382	1 907	–	19 820	504 915
Odpisy	58 239	239 252	410	–	–	297 901
Oprávký k úbytkům	-91	-9 322	–	–	–	-9 413
Opravná položka k nabytému majetku	–	–	–	–	21 622	21 622
Přeúčtování	28	89	–	–	–	117
Zůstatek k 31. 12. 2002	199 982	571 401	2 317	0	41 442	815 142
Zůstatková hodnota 1. 1. 2002	444 353	1 038 601	449	72 752	304 505	1 860 660
Zůstatková hodnota 31. 12. 2002	470 018	1 076 783	39	16 023	282 883	1 845 746

Opravná položka k nabytému majetku evidovaná v rozvaze k 31. prosinci 2002 byla zaúčtována v souvislosti se sloučením společností GTS Czech Net a.s., GTS Inec a.s., DATTEL a.s. a DATTEL Consultancy, a.s. do společnosti GTS CZECH a.s. v roce 2001 jako součást zahajovací rozvahy nástupnické společnosti k 1. únoru 2001 (viz bod 9).

V roce 2002 byl převeden drobný dlouhodobý majetek evidovaný k 31. prosinci 2001 na účtech skupin 028 a 018 na účty dlouhodobého majetku skupin 022 a 013.

Veškerý majetek slouží jako zástava k úvěru NIB (viz bod 11).

5. Finanční majetek

Společnost	Vlastnický podíl	Nominální hodnota podílu	Opravná položka	2002 Účetní hodnota	2001 Účetní hodnota
AGIS Telekomunikace s.r.o.	49 %	490	-490	0	490
elidentity, s.r.o.	10 %	20	–	20	–
FINCOM TERREX s.r.o. v likvidaci	20 %	20	–	20	20
Jiný finanční majetek	–	–	–	22	22
Celkem	–	530	-490	62	532

AGIS Telekomunikace s.r.o.

Sídlo společnosti: Pod hříštěm 6, 101 00 Praha 10

Společnost AGIS Telekomunikace byla založena v roce 1994 za účelem poskytování služeb v oblasti telekomunikací (koupě zboží za účelem jeho dalšího prodeje a prodej). Společnost AGIS Telekomunikace však nevykazuje žádnou činnost. Z tohoto důvodu byla k investici do společnosti AGIS Telekomunikace vytvořena v roce 2002 opravná položka ve výši 490 tis. Kč.

elidentity, s.r.o.

Sídlo společnosti: Hvězdova 1073/33, 140 21 Praha 4

Společnost v listopadu 2002 založila spolu se společností KPNQwest Czechia s.r.o. společnost elidentity, s.r.o. Společnost elidentity, s.r.o. byla založena s cílem poskytování služeb certifikační autority pro prodej a správu certifikovaných elektronických podpisů.

6. Zásoby

Zásoby, ke kterým byla v minulých letech vytvořena opravná položka ve výši 629 tis. Kč, byly na konci roku 2002 na základě inventury provedené k 31. prosinci 2002 vyřazeny a náklady související s vyřazením proúčtovány na účet manka a škody. Ke stejnému datu byla zrušena také opravná položka vytvořená k těmto zásobám. Inventura potvrdila, že skutečná hodnota zbylých zásob odpovídá hodnotě účetní, a proto k těmto zásobám nebyla vytvořena žádná opravná položka. K 31. prosinci 2002 společnost eviduje opravnou položku k nedokončené výrobě ve výši 630 tis. Kč, která byla vytvořena již v roce 2001 ve společnosti DATTEL a.s. jejímž je GTS CZECH, a.s. právním nástupcem.

7. Pohledávky a závazky z obchodního styku

a) Krátkodobé obchodní pohledávky činí 773 516 tis. Kč (2001 – 546 330 tis. Kč), ze kterých 345 103 tis. Kč (2001 – 180 186 tis. Kč) představují pohledávky více než 180 dní po lhůtě splatnosti. Společnost vytvořila opravnou položku k pochybným pohledávkám ve výši 293 213 tis. Kč (2001 – 85 194 tis. Kč).

b) Krátkodobé obchodní závazky činí 1 140 660 tis. Kč (2001 – 1 095 411 tis. Kč), ze kterých 753 309 tis. Kč (2001 – 399 671 tis. Kč) představují závazky více než 180 dní po lhůtě splatnosti.

Závazky vůči TTC Marconi jsou řešeny směnkami s půlroční splatností. Na další závazky jsou vystaveny splátkové kalendáře (Alcoma, Pragonet, Janus, Český Telecom, ČEZ). Část závazků je řešena zápočty závazků a pohledávek (převážně závazky a pohledávky vůči ostatním telekomunikačním operátorům).

8. Opravné položky

	Opravná položka k dlouhodobému finančnímu majetku	Opravná položka k zásobám	Opravná položka k pohledávkám	Celkem
Zůstatek k 1. 1. 2002	–	1 339	85 194	86 533
Tvorba	490	–	236 313	236 803
Zúčtování	–	709	28 294	29 003
Zůstatek 31. 12. 2002	490	630	293 213	294 333

Při sloučení se společnostmi GTS Czech Net a.s., GTS Inec a.s., DATTEL a.s. a DATTEL Consultancy a.s. k 31. lednu 2001 došlo k navýšení aktiv vykázáním opravné položky k nabytému majetku ve výši 324 325 tis. Kč. Tato částka byla vypočtena jako rozdíl mezi účetní hodnotou čistého obchodního jmění slučovaných společností k 30. červnu 2000 a hodnotou téhož stanovenou v projektu sloučení na základě posudků soudních znalců.

Společnost	Účetní hodnota čistého obchodního jmění k 30. 6. 2000	Hodnota čistého obchodního jmění k 30. 6. 2000 z projektu sloučení (dle posudků soudních znalců)	Rozdíl
Dattel a.s.	237 212	433 220	-196 008
Dattel Consultancy a.s.	–	–	–
GTS Inec a.s.	-11 980	35 959	-47 939
GTS Czech Net a.s.	40 214	120 592	-80 378
Celkem výše OP	265 446	589 771	-324 325

Při stanovení účetní hodnoty čistého obchodního jmění k 30. červnu 2000 však došlo k chybě tím, že do výpočtu byly zahrnuty i rezervy a nebyl zahrnut hospodářský výsledek za období leden – červen 2000.

Opravou výpočtu účetní hodnoty čistého obchodního jmění k 30. červnu 2002 dosáhne opravná položka k nabytému majetku výše 327 756 tis. Kč (viz níže uvedená tabulka).

Společnost	Opravená účetní hodnota čistého obchodního jmění k 30. 6. 2000	Hodnota čistého obchodního jmění k 30. 6. 2000 z projektu sloučení (dle posudků soudních znalců)	Rozdíl
Dattel a.s.	240 171	433 220	-193 049
Dattel Consultancy a.s.	–	–	–
GTS Inec a.s.	-8 380	35 959	-44 339
GTS Czech Net a.s.	30 223	120 592	-90 369
Celkem výše OP	262 014	589 771	-327 257

Opravná položka k nabytému majetku byla tedy k 1. únoru 2001 (datum sloučení společností DATTEL a.s., GTS Czech Net a.s., GTS Inec a.s. a DATTEL Consultancy a.s. do GTS CZECH, a.s.) výše uvedenou chybou podhodnocena o 3 431 tis. Kč. Společnost výše zmíněný rozdíl nezohlednila dodatečně v hodnotě opravné položky vzhledem k nevýznamnosti příslušného rozdílu ve vztahu k celkové hodnotě opravné položky.

Dopad této chyby na výši ročních odpisů a výši opravek předchozích let vykazuje níže uvedená tabulka:

Rok	Roční odpisy OP k nabytému majetku jsou v uvedených letech z důvodu chyby menší o	Oprávký k OP k nabytému majetku jsou v uvedených letech z důvodu chyby menší o	Poznámka
2001	210	210	11 měsíců (od 1. 2. 2001)
2002	229	439	

9. Vlastní kapitál

(a) Přehled pohybů vlastního kapitálu

	Základní kapitál	Emisní ážio	Ostatní kapitálové fondy	Ztráta běžného období	Neuhrazená ztráta	Zákonný rezervní fond	Celkem
Zůstatek k 1. 1. 2002	100 000	80 974	529 552	-152 095	-464 236	457	94 652
Převod HV roku 2001	–	–	–	152 095	-152 095	–	0
Ztráta za rok 2002	–	–	–	-283 817	–	–	-283 817
Zůstatek 31. 12. 2002	100 000	80 974	529 552	-283 817	-616 331	457	-189 165

Ostatní kapitálové fondy se skládají z vkladů firmy CETI Hungary do společnosti GTS CZECH za účelem nákupu akcií společnosti DATTEL ve výši 250 753 tis. Kč a hospodářského výsledku slučovaných firem DATTEL, GTS Czech Net, GTS Inec a rušení podílových cenných papírů firem DATTEL a DATTEL Consultancy v roce 2001 ve výši 278 799 tis. Kč.

(b) Plánované rozdělení zisku vytvořeného v běžném období

Společnost v roce 2002 dosáhla ztráty, která bude navržena k převodu do neuhrazených ztrát minulých let. Společnost předpokládá uhrazení ztrát minulých let z budoucích zisků.

10. Rezervy

	Rezerva na kurzové ztráty	Ostatní rezervy	Celkem
Zůstatek k 1. 1. 2002	51 866	–	51 866
Tvorba rezerv	18 741	16 162	34 903
Čerpání rezerv	51 866	–	51 866
Zůstatek k 31. 12. 2002	18 741	16 162	34 903

Ostatní rezervy se skládají z rezervy na nevybranou dovolenou včetně SP a ZP ve výši 7 278 tis. Kč, z rezervy na SP a ZP k bonusům za 4.Q 2002 ve výši 4 021 tis. Kč, z rezervy na úroky z neuhrazené faktury za propojovací poplatky za období 11/2002 společnosti RadioMobil ve výši 2 251 tis. Kč a rezervy na závazek vyplývající z neuzavřeného soudního sporu se společností Global One ve výši 1 163 tis. Kč.

11. Bankovní úvěry

	Úroková sazba	Splatnost	Splátkový kalendář	Zůstatek k 31. 12. 2002	Splatno do 1 roku	Splatno v násled. letech	Úrok v roce 2002
Úvěr Nationale		vždy k 31. 3.	poslední splátka				
Investerings Bank B.V.	plovoucí	a 31. 9.	k 31. 3. 2006	210 000	60 000	150 000	18 879

V červnu 1998 uzavřela společnost DATTEL a.s. (sloučena do GTS CZECH, a.s. k 31. lednu 2001) úvěrovou smlouvu s bankami Nationale Investerings Bank a Bank Austria Creditanstalt o dlouhodobém (360 000 tis. Kč) a kontokorentním (50 000 tis. Kč) úvěru. Vzhledem k tomu, že společnost GTS CZECH, a.s. je právním nástupcem společnosti DATTEL a.s., byla v rámci sloučení obou společností na společnost GTS CZECH, a.s. převedena i veškerá práva a povinnosti vyplývající z výše uvedené smlouvy.

Kontokorentní úvěr poskytnutý Bank Austria Creditanstalt byl uhrazen společností GTS CZECH, a.s. dle smlouvy k 30. červnu 2001. Splátky dlouhodobého úvěru poskytnutého holandskou bankou Nationale Investerings Bank byly započaty první splátkou ke dni 30. září 2000 a pokračují pravidelně pololetně k 31. březnu a 30. září každého roku ve výši 30 000 tis. Kč až do poslední splátky, která je splatná k 31. březnu 2006.

Úroková sazba je stanovena jako čtvrtletní PRIBOR + marže. Výše marže je závislá na poměru neuhrazené výše úvěru a EBITDA za období čtyř po sobě jdoucích kvartálů. Marže za poslední čtvrtletí roku 2002 činila 3,75 %.

V roce 2002 byl pro evidenci krátkodobé části dlouhodobého úvěru poprvé využit účet 231102 – Krátkodobá část dlouhodobého úvěru CZK. V roce 2001 byla tato krátkodobá část součástí zůstatku účtu 461101 – Bankovní úvěry dlouhodobé CZK. V rozvaze 2002 je tato krátkodobá část vykázána v řádce Běžných bankovních úvěrů na rozdíl od rozvahy roku 2001, ve které byl pro tento účel využit řádek Krátkodobých finančních výpomocí.

Tento bankovní úvěr je zajištěn veškerými aktivy společnosti GTS CZECH, a.s.

12. Informace o tržbách

Hlavním předmětem podnikání společnosti je poskytování telekomunikačních služeb jako jsou například:

- poskytování hlasových služeb,
- připojení k síti internetu prostřednictvím pevné telekomunikační linky (DIA),
- propojení poboček zákazníků do virtuálních internetových sítí (IP VPN),
- připojení poskytovatelů internetu k mezinárodní síti internetu (IP tranzit),
- poskytování datových okruhů,
- připojení k síti internetu prostřednictvím dial-up spojení,
- pronájem mezinárodních datových telekomunikačních okruhů,
- další drobné internetové služby (web hosting, server hosting, domény, prodej internetového zařízení – modemy...).

		Tržby v tuzemsku	Vývoz	Celkem
Prodej zboží	2002	2 928	227	3 154
	2001	4 227	0	4 227
Prodej služeb	2002	1 816 385	155 339	1 971 724
	2001	1 397 805	188 430	1 586 235
Celkem	2002	1 819 313	155 565	1 974 878
	2001	1 402 032	188 430	1 590 462

Do vývozu byly zahrnuty všechny prodeje zboží a služeb, poskytnutých na území České republiky, zahraničním subjektům.

13. Zaměstnanci a vedoucí pracovníci

Průměrný počet zaměstnanců a vedoucích pracovníků a osobní náklady za rok 2002 a 2001

2002	Počet zaměstnanců	Mzdové náklady	Náklady na sociální zabezpečení	Sociální náklady
Zaměstnanci	317	163 903	59 946	3 384
Vedoucí pracovníci	14	15 995	5 439	–
Celkem	331	179 898	65 385	3 334

2001	Počet zaměstnanců	Mzdové náklady	Náklady na sociální zabezpečení	Sociální náklady
Zaměstnanci	326	142 937	45 926	3 182
Vedoucí pracovníci	8	–	–	–
Celkem	334	142 937	45 926	3 182

14. Informace o spřízněných osobách

(a) Pohledávky a závazky z obchodního styku

V obchodních pohledávkách a závazcích, popsanych v bodě 7, jsou obsaženy i následující zůstatky účtů týkající se vztahů k podnikům ve skupině.

	Pohledávky k 31. 12.		Závazky k 31. 12.	
	2002	2001	2002	2001
KPNQwest Assets Czechia	1 542	–	–	–
KPNQwest Romania	245	–	–	–
GTS Slovakia	57 221	53 290	15 656	8 449
GTS CEH	604	726	40 867	47 789
GTS Romania	10	12	–	–
GTS Datanet (Hungary)	6 319	2 105	8 385	2 851
Sitel-VSAT	31	26	–	–
KPNQwest Network Ireland	145 866	105 755	66 078	66 873
GTS Poland	2 006	2 584	–	–
GTS Group	–	–	43 897	52 807
ATOM	170	170	–	–
Pronet	98	–	3 124	248
KPNQwest EBONE	–	–	307 537	272 848
GTS UK	21 725	22 113	21 179	25 478
GTS Europe	–	–	8	9
Ebone North America	–	–	6 961	3 217
KPNQwest Czechia	45 140	–	109 462	–
GTS Carrier Services Czech	–	–	29 696	8 973
GTS Czech Com	466	510	–	–
Netforce	126	126	–	–
Celkem	281 569	187 417	652 850	489 542

V souvislosti s převodem podílů z holdingu KPNQwest N.V. na AnTel Holdings B.V. byly závazky společnosti GTS CZECH, a.s. vůči společnostem GTS Group Inc., KPNQwest Network Ireland, KPNQwest Ebone, GTS UK a GTS Europe převedeny na nové věřitele v září 2002 takto:

- GTS Group Inc na GTS Inc.,
- KPNQwest Network Ireland na AnTel Holdings (Cyprus) Ltd.,
- KPNQwest Ebone na Antel Holdings (Cyprus) Ltd.,
- GTS UK na GTS Inc.,
- GTS Europe na AnTel Holdings (Cyprus) Ltd.

Pohledávky vůči společnostem GTS Group, KPNQwest Network Ireland, KPNQwest Ebone, GTS UK a GTS Europe nebyly převedeny na AnTel Holdings (Cyprus) Ltd a GTS Inc., a proto na ně byly v roce 2002 vytvořeny opravné položky ve výši 100 %.

(b) Dlouhodobé závazky

Věřitel (měna)	Dlouhodobé závazky k 31. 12. 2001	Splaceno během 2002	Dlouhodobé závazky v CZK k 31. 12. 2002	Dlouhodobé závazky v cizí měně k 31. 12. 2002	Nákladové úroky v roce 2002
KPNQwest Finance (CZK)	304 037	–	323 820	–	19 783
KPNQwest Finance (USD)	671 675	–	590 898	19 604	35 213
KPNQwest Network Ireland (USD)	30 987	–	65 096	2 060	4 161
Carduelis (EUR)	–	–	48 206	1 526	795
Celkem	1 006 699	–	1 028 020	–	59 952

V září 2002 byly dlouhodobé úvěry, a všechny závazky z nich vyplývající, původně poskytnuté společnostmi GTS Network Services Ireland (přejmenovaná v roce 2002 na KPNQwest Network Ireland Ltd.) a GTS Financial Services (přejmenovaná v roce 2002 na KPNQwest Finance B.V.) převedeny na nového věřitele – společnost AnTel Holdings (Cyprus) Ltd.

Z úroků, z výše uvedených úvěrů převedených na společnost AnTel Holdings sídlící na Kypru, za období říjen – prosinec 2003 byla vypočtena srážková daň a k 31. prosinci 2002 zaúčtován závazek vyplývající z této daně ve výši 1426 tis. Kč.

Veškeré úvěry od podniků ve skupině jsou podřízeny úvěru od Nationale Investerings Bank (NIB), čímž jsou doby splatnosti těchto závazků posunuty až na dobu po úplném uhrazení závazků vyplývajících z úvěru od NIB (viz bod. 11).

(c) Tržby a nákupy

	Tržby k 31. 12.		Náklady k 31. 12.	
	2002	2001	2002	2001
GTS Datanet (Hungary)	2 679	6 237	17 609	1 847
GTS Slovakia	49 019	47 908	10 436	13 163
KPNQwest Network Services Ireland	102 233	118 509	–	–
GTS CS Ireland (Ebony)	–	–	48 090	133 067
GTS Poland	-13	1 997	–	–
GTS UK	–	13 646	–	17 805
ATOM	–	133	–	–
Pronet	105	–	2 964	901
GTS CS Czech	–	–	18 835	8 083
GTS CEH	–	–	15 481	23 754
KPNQwest Czechia	28 761	–	31 988	–
KPNQwest Assets Czechia	1 269	–	–	–
KPNQwest Romania	247	–	–	–
Celkem	184 300	188 430	145 403	198 620

Dále společnost přefakturovala 12 597 tis. Kč na společnost KPNQwest Czechia. Tato částka nebyla vykázána v rámci tržeb, neboť byla účtována pouze rozvahově.

(d) Odměny a půjčky členům statutárních a dozorčích orgánů

Členové představenstva a vrcholového vedení používají služební automobily i k soukromým účelům. V průběhu roku 2002 nebyly členům představenstva a vrcholového vedení poskytnuty žádné půjčky a odměny.

15. Daň z příjmů**(a) Splatná**

V roce 2002 nevznikla společnosti daňová povinnost.

(b) Odložená

Odložené daňové pohledávky a závazky nevykázané v rozvaze:

	Pohledávky		Závazky		Rozdíl	
	2002	2001	2002	2001	2002	2001
Dlouhodobý hmotný a nehmotný majetek	–	8 206	17 646	–	-17 646	8 206
Nezaplacené úroky	16 006	–	–	–	16 006	–
Pohledávky	26 146	13 983	–	–	26 146	13 983
Rezervy	10 010	–	–	–	10 010	–
Ztráty z minulých let	46 682	24 449	–	–	46 682	24 449
Ostatní dočasné rozd. (10% odpočet investic)	19 244	12 959	–	–	19 244	12 959
Odložená daňová (pohledávka)/závazek	118 088	59 597	17 646	–	100 442	59 597
Kompenzace souvisejících odložených daňových pohledávek a závazků	–	–	–	–	–	–
Odložená daňová (pohledávka)/závazek	118 088	59 597	17 646	–	100 442	59 597

V souladu s účetními postupy uvedenými v bodě 2(g) byla pro výpočet odložené daně použita daňová sazba 31 %. Společnost neúčtovala o odložené daňové pohledávce vzhledem k nejistotě jejího budoucího uplatnění.

V roce 2001 účtovala společnost o odložené daňové pohledávce ve výši 8206 tis. Kč, která byla v roce 2002 rozpuštěna do nákladů.

16. Nájemní vztahy

(a) Finanční

Společnost je zavázána platit leasingové splátky za finanční leasing dopravních prostředků a strojů a zařízení následovně:

2002	Leasingové splátky celkem	Zaplaceno k 31. 12. 2002	Splatno do 1 roku	Splatno v následujících letech
Osobní vozy	54 802	40 038	11 609	3 155
Celkem	54 802	40 038	11 609	3 155

2001	Leasingové splátky celkem	Zaplaceno k 31. 12. 2001	Splatno do 1 roku	Splatno v následujících letech
Osobní vozy	49 537	28 733	9 762	11 042
Celkem	49 537	28 733	9 762	11 042

(b) Operativní

V červnu 2002 byl operativní i finanční leasing vozů společnosti KPNQwest Czechia z důvodů provozního sloučení společností převeden na společnost GTS CZECH, a.s. Za období od června do prosince 2002 zaplatila společnost za operativní leasing částku 3178 tis. Kč.

17. Dohadné účty pasivní

Dohadné účty pasivní zahrnují především bonusy zaměstnancům, nevyfakturované nájemné a ostatní dodávky nevyfakturované k 31. prosinci 2002, časově a věcně související s rokem 2002.

18. Závazky nevykázané v rozvaze

(a) Společnost neeviduje v rozvaze závazky vyplývající z finančních leasingů.

(b) Společnost neeviduje v rozvaze závazky vyplývající z faktur Českého Telecomu za pronájem propojovacích svazků mezi telekomunikačními sítěmi obou společností. Tyto faktury byly společností GTS CZECH, a.s. vráceny zpět Českému Telecomu, neboť se společnost domnívá, že jsou v rozporu s rozhodnutím Českého telekomunikačního úřadu ze dne 11. září 2002 (bod IV.), které stanovuje, že každý provozovatel veřejné telekomunikační sítě, která se propojuje v propojovacím bodě s jinou veřejnou telekomunikační sítí, zřizuje a provozuje telekomunikační zařízení a telekomunikační okruhy své sítě až po specifikované rozhraní v propojovacím bodu na své náklady, pokud se obě strany nedohodnou jinak. K dohodě mezi GTS CZECH, a.s. a Českým Telecomem nedošlo, proto byly Českému Telecomu vráceny faktury v celkové hodnotě 82 665 tis. Kč (z toho rok 2001: 28 838 tis. Kč, rok 2002: 42 860 tis. Kč a rok 2003: 10 967 tis. Kč) za období leden 2001 – květen 2003.

Tento spor je v současné době řešen Městským soudem v Praze. Společnost očekává, že spor bude do dvou let vyřešen.

(c) GTS CZECH, a.s. rozporovala faktury T-Mobile ČR (Radiomobil) za propojovací poplatky za období listopad – prosinec 2001 v celkové výši 5603 tis. Kč. Tyto závazky proto byly interním dobropisem vyřaty z rozvahy.

Český telekomunikační úřad (ČTÚ) zamítl v první instanci požadavek T-Mobile ČR na účtování vyšších propojovacích poplatků. V současné době řeší Český telekomunikační úřad odvolání T-Mobile ČR proti rozhodnutí ČTÚ v první instanci.

(d) Český Telecom (ČTc) inicioval spor vůči GTS, ve kterém napadl propojovací ceny stanovené Českým telekomunikačním úřadem (ČTÚ) pro rok 2001. Český Telecom se domnívá, že měl nárok účtovat propojovací poplatky ve výši Kč 0,92/min místo ČTÚ stanovených Kč 0,66/min. Potenciální závazky GTS vůči ČTc vyplývající z tohoto sporu byly vypočteny na 61 579 tis. Kč. Český Telecom rozporoval stejným způsobem propojovací ceny stanovené ČTÚ pro rok 2002. Výše závazku vyplývající z tohoto sporu nebyla dosud stanovena.

Spor týkající se propojovacích poplatků roku 2001 je v současné době řešen Městským soudem v Praze. Spor týkající se propojovacích poplatků roku 2002 je v současné době řešen Obvodním soudem pro Prahu 3.

Společnost očekává, že budou oba spory dořešeny během dvou až tří let.

19. Majetek s tržní hodnotou výrazně převyšující účetní hodnotu

Společnost nemá žádný majetek jehož tržní hodnota by výrazně převyšovala hodnotu účetní.

20. Významná následná událost

V roce 2003 byly k datu sestavení účetní závěrky zapsány tyto změny v obchodním rejstříku:

Statutární orgán – představenstvo:

Na základě rozhodnutí valné hromady konané dne 10. ledna 2003 byl z představenstva odvolán Ing. Michal Hartman a byl nahrazen Ing. Davidem Duroněm. Tato změna byla zapsána v obchodním rejstříku dne 14. března 2003.

Část závazků vůči AnTel Holding (Cyprus) Ltd. bude v roce 2003 využita k navýšení vlastního kapitálu (kapitalizována).

21. Finanční závislost

Společnost je závislá na finanční podpoře mateřské společnosti. Vzhledem k tomu, že vlastník společnosti přislíbil poskytnout nezbytnou podporu v případě potřeby, účetní závěrka společnosti byla připravena na základě předpokladu časově neomezeného trvání účetní jednotky.



Ing. Milan Rusnák
předseda představenstva



Peter Charles Ramsay Broster
osoba odpovědná za účetnictví



Ing. Alena Vyšatová
osoba odpovědná za účetní závěrku

Příloha č. 1:

Vlastnická struktura korporace GTS

Schéma 1

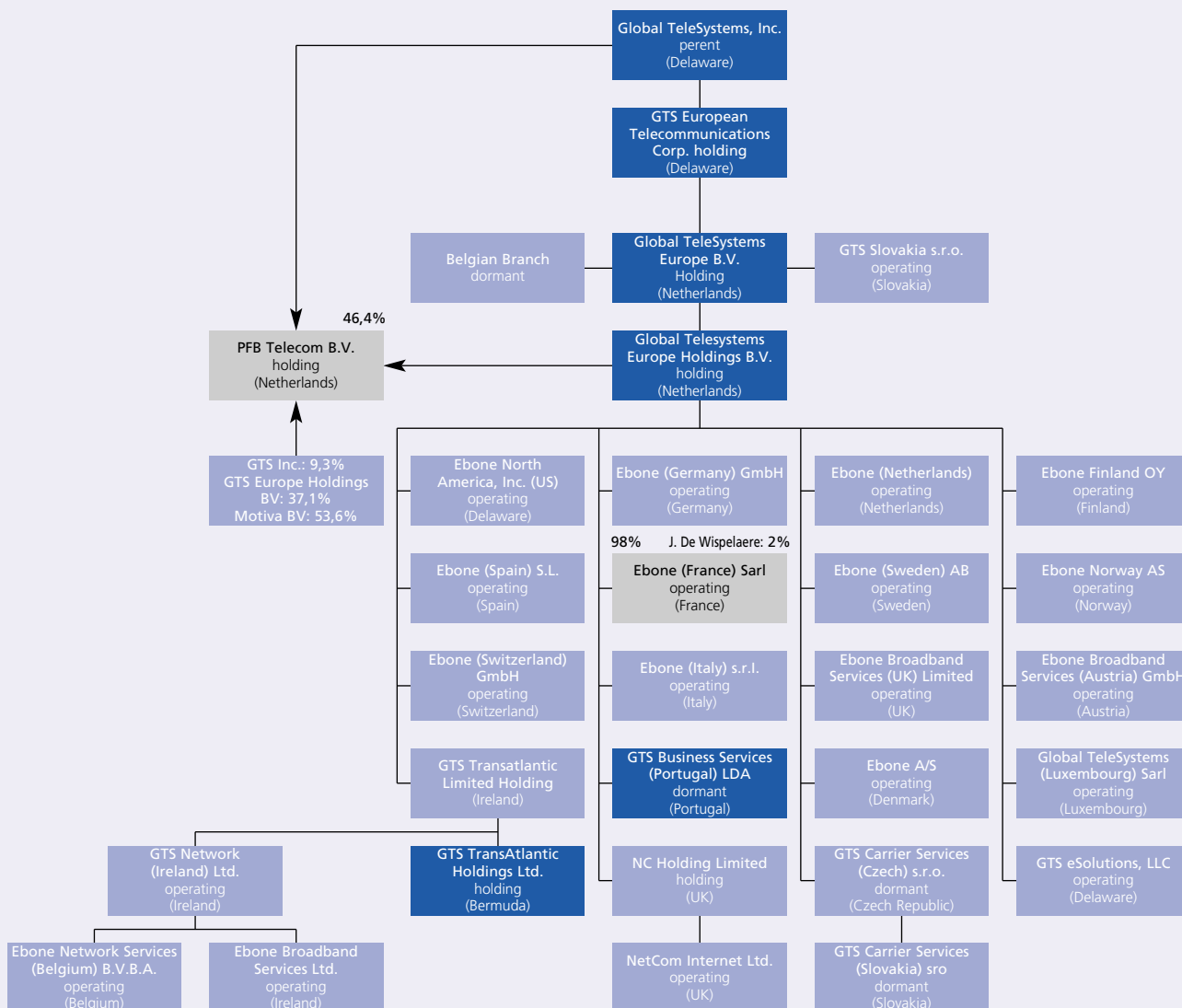


Schéma 2

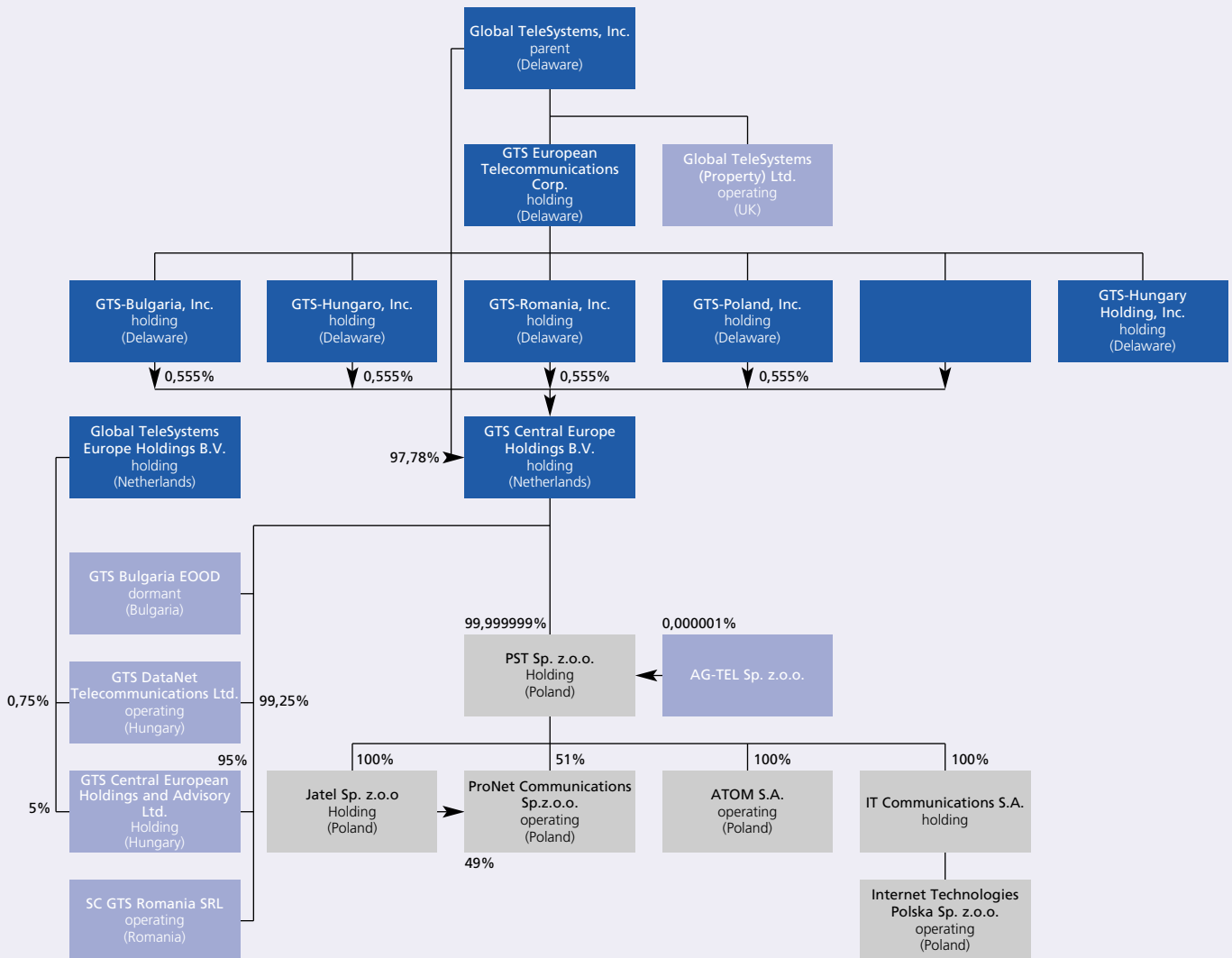


Schéma 3

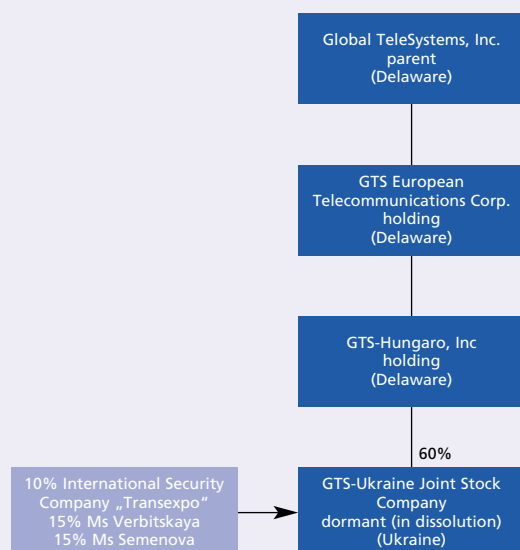


Schéma 4

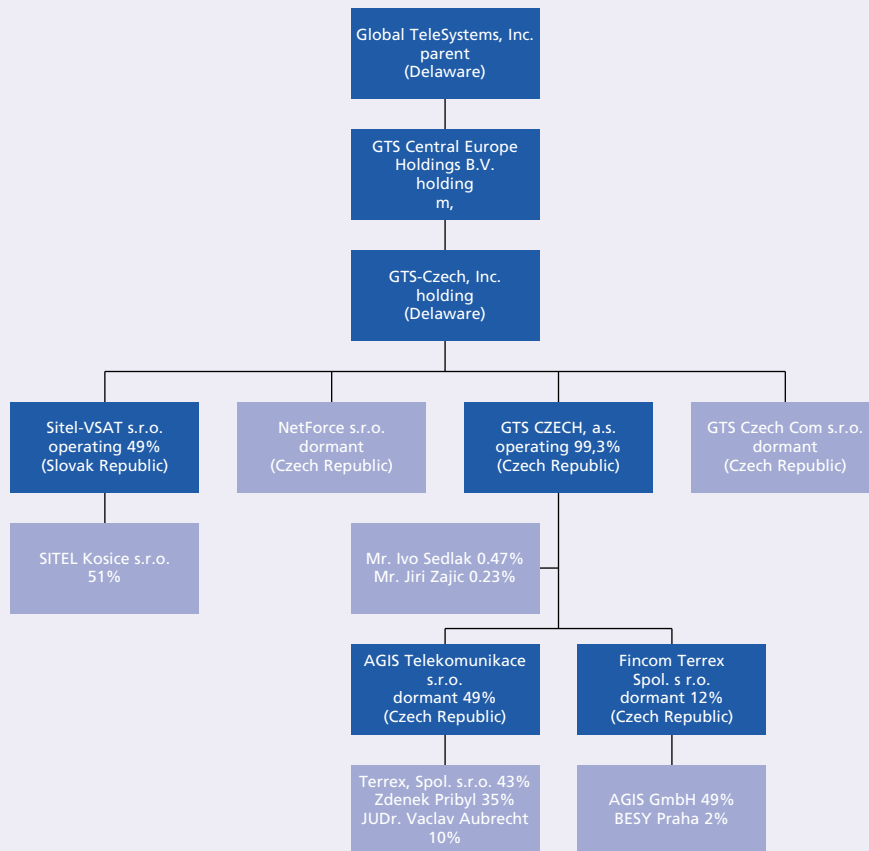


Schéma 5

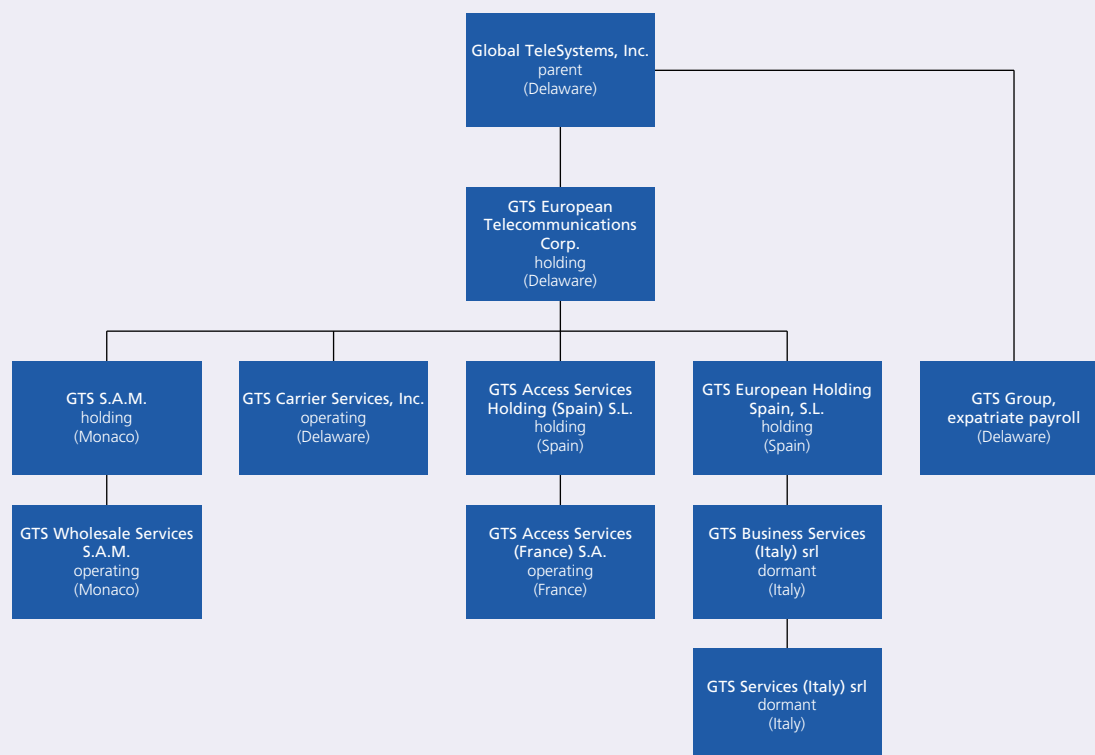
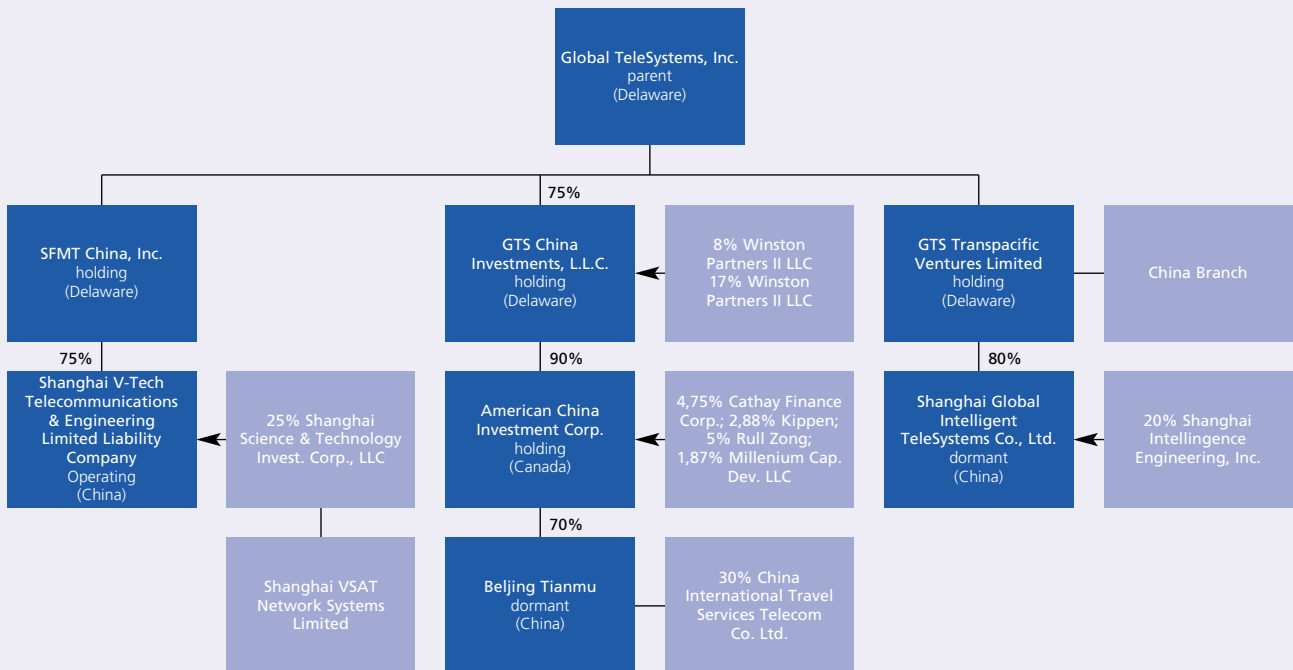
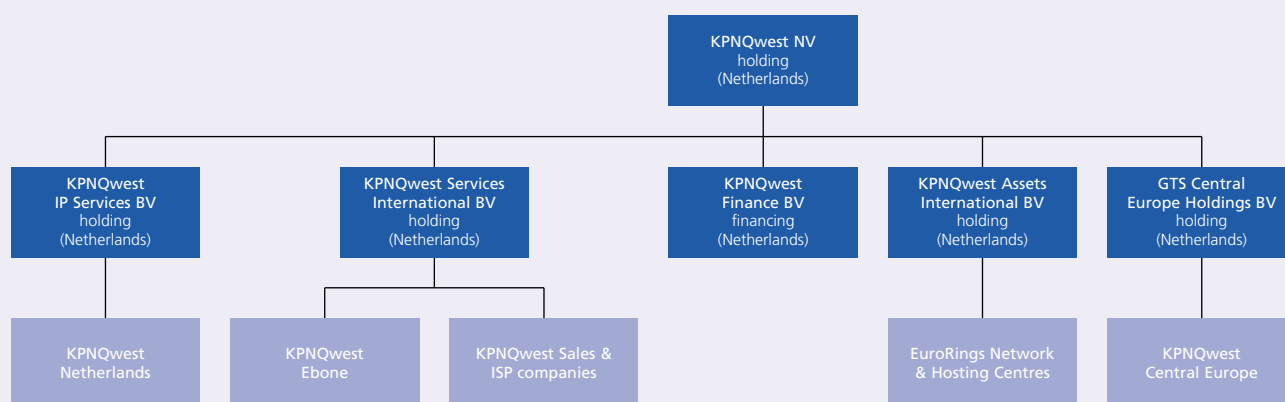


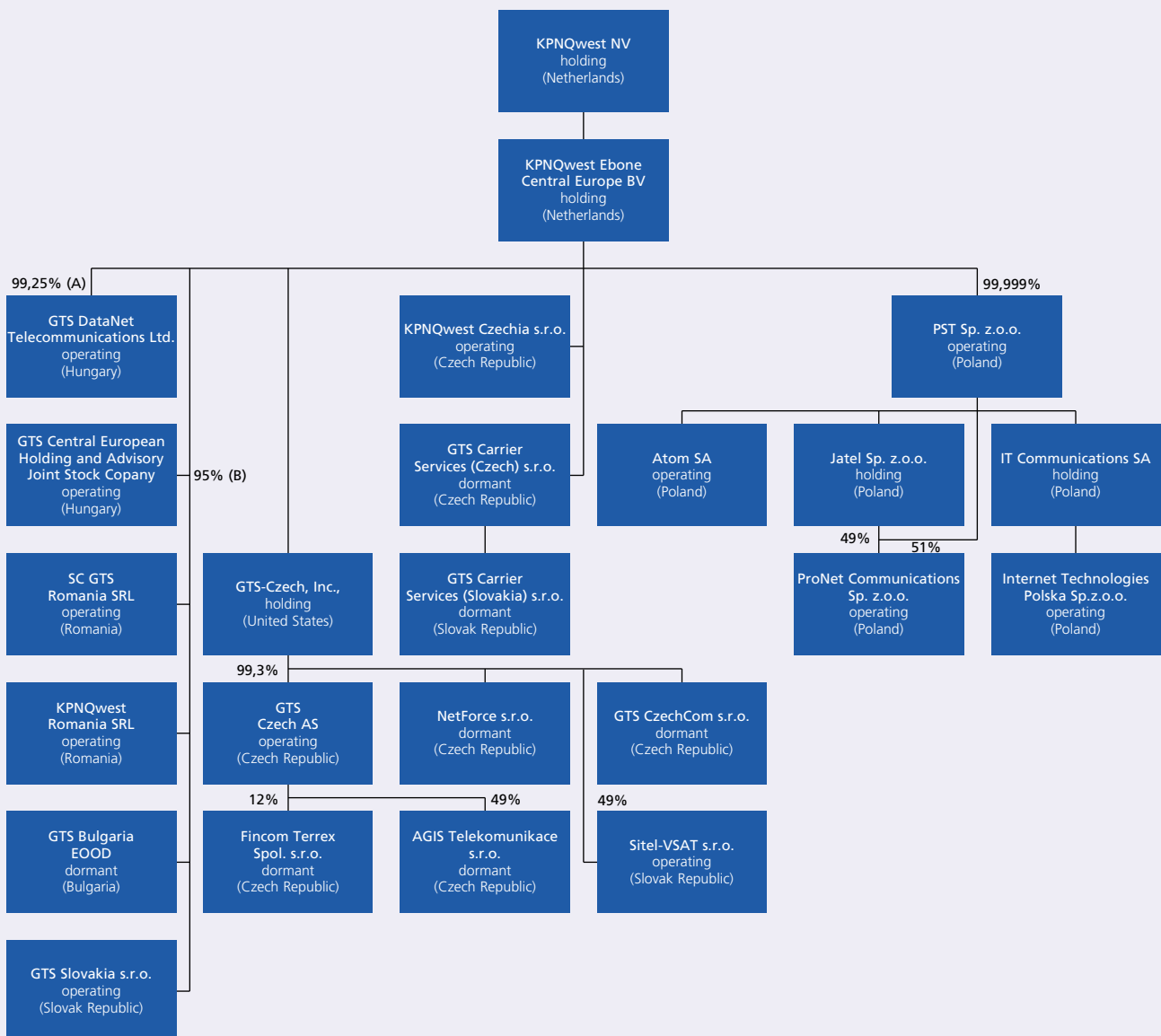
Schéma 6



Příloha č. 2:**Vlastnická struktura korporace KPNQwest****KPNQwest Group**

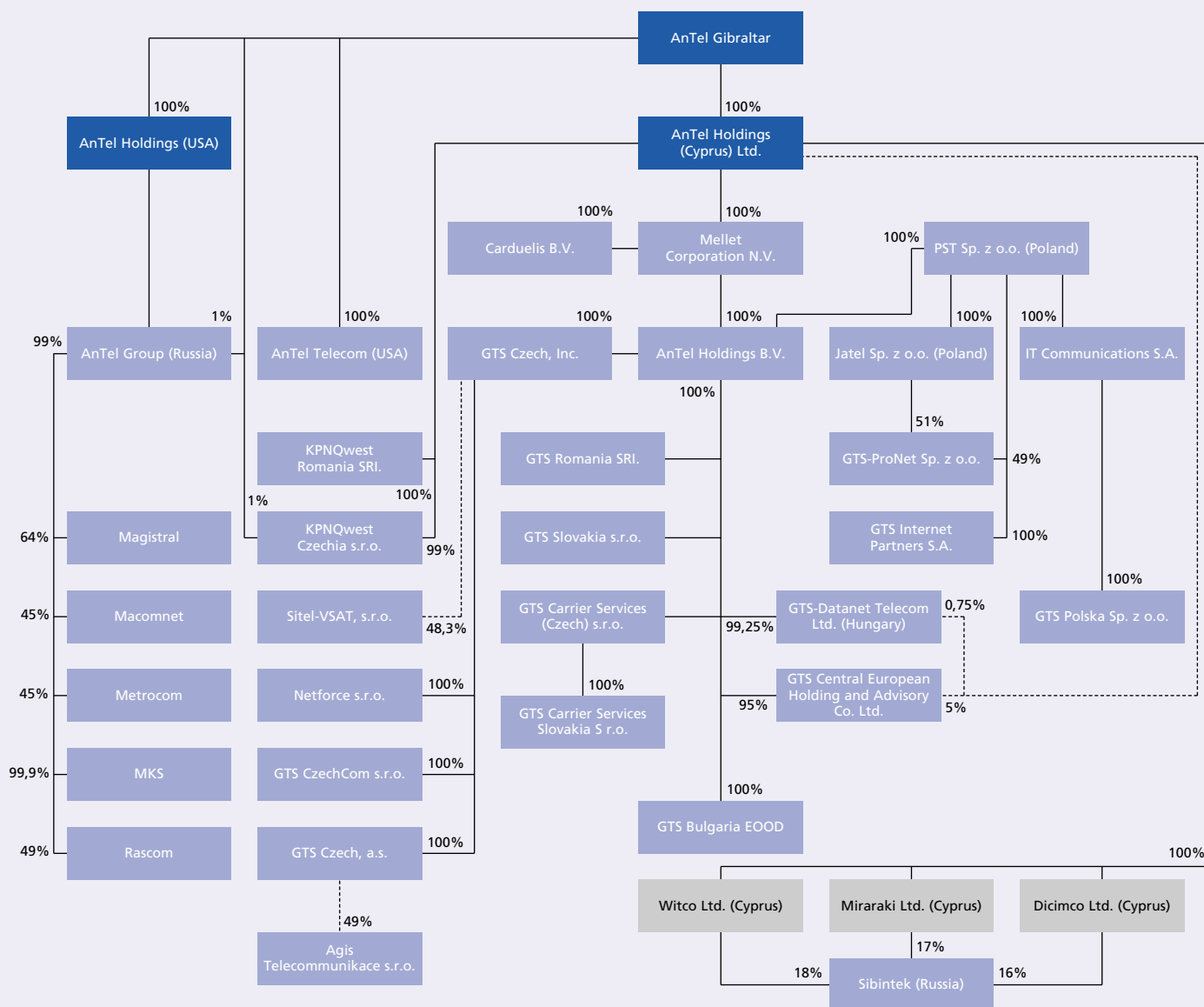
KPNQwest Central Europe

- A: Ostatních 0,75 % akcií je v držení
Global TeleSystems Europe Holdings BV;
- B: Ostatních 5 % akcií je v držení
Global TeleSystems Europe holding BV.



Příloha č. 3:

Vlastnická struktura AnTel



Zpráva o vztazích mezi propojenými osobami

Zpráva o ovládacích vztazích vypracovaná statutárním orgánem společnosti GTS CZECH, a.s. za účetní období roku 2002

1. Ovládaná osoba

Obchodní firma, IČ a sídlo ovládané osoby:

GTS CZECH, a.s.

Identifikační číslo: 63 99 95 01,

se sídlem Hvězdova 1073/33, Praha 4, PSČ 140 21

2. Ovládající osoba

Dle znalostí ovládané osoby je ovládající osobou společnost:

Obchodní firma a sídlo ovládající osoby:

Global Telesystems, Inc. (**GTS-Czech, Inc.**)

se sídlem 9 East Locckerman, Dover, ve státě Delaware, USA.

Ovládání trvalo po celé období roku 2002.

Jak je uvedeno níže, ovládající osoba ovládala sestupně

(i) společnost GTS European Telecommunications Corp., dále v průběhu roku GTS Central Europe Holdings B.V., přejmenovanou na KPNQwest Ebone Central Europe B.V. a dále pak na AnTel Holdings B.V.; (ii) společnost GTS-Czech, Inc.; a (iii) ovládanou osobu.

(i) Obchodní firma a sídlo:

GTS European Telecommunications Corp., se sídlem 615 South DuPont Highway, Dover, Delaware 19901, ve státě Delaware, USA

Vztah k ovládané osobě:

100% společník společnosti GTS-Czech, Inc., 100% akcionáře ovládané osoby v období 1. 1. 2002 – 8. 3. 2002.

Dne 8. 3. 2002 vložila společnost GTS European Telecommunications Corp. do společnosti **GTS Central Europe Holdings B.V.**, svůj 100% podíl na společnosti GTS-Czech, Inc., která je 100% akcionář ovládané osoby.

Obchodní firma a sídlo:

GTS Central Europe Holdings B.V., se sídlem Evert van de Beekstraat 314, 1118 CX Luchthaven, ve státě Nizozemské království.

Vztah k ovládané osobě:

100% společník společnosti GTS-Czech, Inc., 100% akcionáře ovládané osoby v období od 8. 3. 2002 do 18. 3. 2002.

Dne 18. 3. 2002 došlo k převodu 100% podílu ve společnosti GTS Central Europe Holdings B.V. na KPNQwest N.V. se sídlem ve státě Nizozemské království. V důsledku toho se ovládaná osoba stala součástí skupiny KPNQwest a ovládaná osoba se spolu s propojenými osobami specifikovanými v článku 3 této zprávy stala součástí shodného koncernu. Společnost GTS Central Europe Holdings B.V. změnila svou obchodní firmu na **KPNQwest Ebone Central Europe B.V.**

Obchodní firma a sídlo:

KPNQwest Ebone Central Europe B.V., se sídlem ve státě Nizozemské království.

Vztah k ovládané osobě:

100% společník společnosti GTS-Czech, Inc., 100% akcionáře ovládané osoby v období od 18. 3. 2002 do 18. 10. 2002.

Dne 18. 10. 2002 došlo k převodu 100% podílu ve společnosti KPNQwest Ebone Central Europe B.V. na **Mellet Corporation N.V.**, jejímž 100% vlastníkem je společnost **AnTel Holdings (Cyprus) Ltd.** se sídlem ve státě Kyperská republika. Společnost AnTel Holdings (Cyprus) Ltd. je 100% vlastněna společností **AnTel Holdings Limited** se sídlem ve státě Gibraltar. Zároveň došlo ke změně obchodní firmy u společnosti KPNQwest Ebone Central Europe B.V. na **AnTel Holdings B.V.**

Obchodní firma a sídlo:

AnTel Holdings B.V., se sídlem Professor J H Bavinckln 7, 1183AT Amstelveen, ve státě Nizozemské království.

Vztah k ovládané osobě:

100% společník společnosti GTS-Czech, Inc., 100% akcionáře ovládané osoby v období od 18. 10. 2002 do 31. 12. 2002.

(ii) Obchodní firma a sídlo:

GTS-Czech, Inc. se sídlem 9 East Loockerman Street, Dover, Delaware, USA

Množství hlasovacích práv, jimiž disponuje ovládající osoba na ovládané osobě: stav k 31. 12. 2002: 100 %.

3. Ostatní propojené osoby

Ostatní osoby propojené s ovládanou osobou, mezi nimiž a ovládanou osobou existovaly v posuzovaném účetním období vztahy dle § 66a odst. 9 zák. 513/1991 Sb., obchodní zákoník, v platném znění, jsou, dle znalostí ovládané osoby jednající s péčí řádného hospodáře následující propojené osoby:

A. Obchodní firma a sídlo:

GTS Czech Com, s.r.o. se sídlem v Praha 4, Hvězdova 1073/33, IČ: 61852279.

Vztah k ovládané osobě:

Společnost je přímo ovládána společností GTS-Czech, Inc. se sídlem ve státě Delaware, USA (100 %).

B. Obchodní firma a sídlo:

NetForce, spol. s r.o. se sídlem v Praha 4, Hvězdova 1073/33, IČ: 64575961.

Vztah k ovládané osobě:

Společnost je přímo ovládána společností GTS-Czech, Inc. se sídlem ve státě Delaware, USA (100 %).

C. Obchodní firma a sídlo:

KPNQwest Czechia s.r.o., se sídlem Praha 4, Hvězdova 33/1073, IČ: 48538701.

Vztah k ovládané osobě:

Společnost je přímo ovládána společností AnTel Holdings (Cyprus) Ltd. (99 %) se sídlem ve státě Kyprská republika a AnTel Holdings Limited (1 %) se sídlem ve státě Gibraltar.

D. Obchodní firma a sídlo:

GTS Carrier Services /Czech/ s.r.o., se sídlem Hvězdova 1073/33, Praha 4, PSČ: 140 21, IČ: 257 82 797.

Vztah k ovládané osobě:

Společnost je přímo ovládána společností AnTel Holdings B.V. se sídlem ve státě Nizozemské království (100 %).

E. Obchodní firma a sídlo:

elidentity, s.r.o., IČ: 26 73 09 28, se sídlem Hvězdova 33/1073, Praha 4, PSČ 140 21.

Vztah k ovládané osobě:

Ovládaná osoba je jejím společníkem s obchodním podílem 10 % od dne 10. 9. 2002.

4. Smlouvy uzavřené mezi propojenými osobami a jejich plnění

V posuzovaném účetním období byla dne 1. 4. 2002 uzavřena smlouva o spolupráci mezi společnostmi GTS CZECH, a.s. a KPNQwest Czechia s.r.o., neboť se připravuje sloučení obou společností, k němuž by mělo dojít k 31. 12. 2004. Jinak nebyly mezi ovládanou a ovládací osobou ani mezi ovládanou osobou a ostatními propojenými společnostmi uzavřeny žádné významné smlouvy.

5. Právní úkony, které ovládaná osoba přijala nebo uskutečnila v zájmu nebo na popud propojených osob

Ovládané osobě byl v minulosti poskytnut úvěr, jehož zůstatek včetně neuhrazených úroků činí ke dni 31. 12. 2002 Kč 979 814 548,58 od ovládací osoby, který byl v roce 2002 postoupen v rámci koncernu na společnost AnTel Holdings (Cyprus) Ltd. se sídlem ve státě Kyprská republika. Ovládané osobě nevznikla z těchto úvěrových smluv žádná újma, přesto však představenstvo ovládané osoby upozornilo ovládací osobu, že je nutno přijmout taková finanční opatření, aby v této souvislosti ovládané osobě žádná újma v budoucnu nemohla vzniknout. Ovládací osoba na základě toho dne 20. 6. 2003 rozhodla o záměru poskytnout k navýšení vlastního kapitálu ovládané osobě příspěvek mimo základní kapitál, a to neprodleně po uzavření kompletního finančního auditu za rok 2002. Ovládaná osoba jinak nepřijala nebo neuskutečnila za posuzované období žádné právní další úkony v zájmu nebo na popud propojených osob.

V Praze dne 27. 6. 2003



Ing. Milan Rusnák
předseda představenstva GTS CZECH, a.s.

Identifikační a kontaktní údaje

1. Právní řád a právní předpis, podle kterého byla účetní jednotka založena

Právní řád: České republiky
Právní předpis: Zákon č. 104/1990 Sb. o akciových společnostech
Právní forma: akciová společnost
Datum založení: Založena na dobu neurčitou

2. Identifikační údaje

IČ: 639 99 501
DIČ: 004 – 639 99 501
GTS CZECH, a.s. je vedena u Městského soudu v Praze, oddíl B, vložka 3550

3. Kontaktní údaje

GTS CZECH, a. s.
Hvězdova 1073/33
Praha 4
140 21

Infolinka: 800 31 31 31
fax: 296 157 333
e-mail: info@gts.cz
[http: www.gts.cz](http://www.gts.cz)
Bankovní spojení: HVB ČR, 1831-009/2700

